



EVROPSKÁ UNIE
Evropský fond pro regionální rozvoj
Integrovaný regionální operační program



MINISTERSTVO
PRO MÍSTNÍ
ROZVOJ ČR



Strategie komunitně vedeného místního rozvoje MAS Sedlčansko, o.p.s. na období 2021–2027

červenec 2021

Verze 1

Dne 29. 7. 2021 schválilo Plénum partnerů (odpovědný orgán MAS).

Koncepční část

Obsah

1. Popis území působnosti MAS a popis zahrnutí komunity do tvorby strategie.....	5
1.1 Vymezení území působnosti MAS pro realizaci SCLLD v období 2021–2027	5
1.1.1 Stručná socioekonomická charakteristika území působnosti MAS.....	6
1.2 Mapové zobrazení území působnosti MAS	7
1.3 Popis zahrnutí komunity do tvorby strategie	8
1.3.1 Popis historie a zkušeností MAS.....	8
1.3.2 Popis zapojení komunity a relevantních aktérů místního rozvoje do tvorby SCLLD	8
1.3.3 Odkaz na úložiště záznamů	9
2. Analytická část.....	9
2.3 Analýza rozvojových potřeb a rozvojového potenciálu území působnosti MAS.....	9
3. Strategická část.....	20
3.1 Strategický rámec	20
3.1.1 Vize	20
3.1.2 Strategické cíle	20
3.1.3 Specifické cíle a opatření Strategického rámce.....	20
3.2 Vazba na Strategii regionálního rozvoje ČR 21+.....	26
3.3 Popis integrovaných rysů strategie	29
3.4 Popis inovativních rysů strategie.....	30
4. Implementační část	38
4.1 Popis řízení včetně řídicí a realizační struktury MAS.....	38
4.2 Popis animačních aktivit.....	40
4.4 Popis monitoringu a evaluace strategie	41
4.4.1 Indikátory na úrovni strategických cílů Strategického rámce SCLLD.....	42
5. Povinná příloha – Čestné prohlášení.....	43

Seznam tabulek

Tabulka 1 Seznam obcí, ve kterých bude realizována strategie MAS Sedlčansko	5
Tabulka 2 Zapojení komunity do tvorby strategie SCLLD	8
Tabulka 3 Schéma hierarchie cílů a opatření SCLLD.....	21
Tabulka 4 Naplňování SRR ČR 21+ prostřednictvím opatření Strategického rámce SCLLD	26
Tabulka 5 Matice integrovaných rysů SCLLD MAS Sedlčansko	29
Tabulka 6 Indikátory na úrovni strategických cílů SCLLD	42

Seznam obrázků

Obrázek 1 Území působnosti MAS Sedlčansko s vyznačením hranic obcí	7
Obrázek 2 Území působnosti MAS Sedlčansko v kontextu regionů NUTS2 a NUTS3	7
Obrázek 3 Organizační struktura MAS Sedlčansko	39

1. Popis území působnosti MAS a popis zahrnutí komunity do tvorby strategie

1.1 Vymezení území působnosti MAS pro realizaci SCLLD v období 2021–2027

Tabulka 1 Seznam obcí, ve kterých bude realizována strategie MAS Sedlčansko

Název obce	Počet obyvatel k 31. 12. 2019	Rozloha (km ²) k 31. 12. 2019
Bohostice	189	20,90
Cetyně	161	3,51
Dolní Hbity	893	25,69
Dublovice	1092	25,16
Jablonná	396	7,70
Jesenice	564	12,91
Kamýk nad Vltavou	945	11,84
Klučenice	460	25,66
Kosova Hora	1367	18,77
Krásná Hora nad Vltavou	1109	36,80
Kňovice	330	8,72
Křepenice	181	7,20
Milešov	322	15,51
Nalžovice	604	15,63
Nechvalice	658	24,61
Nedrahovice	459	16,44
Obory	261	10,35
Osečany	257	8,36
Petrovice	1350	39,02
Pečice	372	9,23
Počepice	538	13,20
Prosenická Lhota	500	14,04
Příčovy	338	3,09
Radíč	210	12,50
Sedlčany	7029	36,46
Smolotely	243	10,93
Solenice	385	7,55
Svatý Jan	661	21,63
Štětkovice	351	4,99
Višňová	665	17,17
Vysoký Chlumeč	828	23,92
Zduchovice	308	8,52
CELKEM	24 026	518,02

Zdroj: Data ČSÚ pro MAS: https://www.czso.cz/csu/czso/data_pro_mistni_akcni_skupiny_mas

1.1.1 Stručná socioekonomická charakteristika území působnosti MAS

Území MAS Sedlčansko se nachází na jižní hranici Středočeského kraje a dle různých typologií patří do oblasti tzv. vnitřní periferie. Jedná se o venkovský prostor, jehož sídla lze s výjimkou Sedlčan označit za vesnice. Právě Sedlčany jsou přirozeným centrem tohoto mikroregionu, důležitá je také vazba na město Příbram, která je pro řadu obcí na západě regionu administrativním a správním centrem a hlavním poskytovatelem služeb. I přesto, že se v posledních letech situace postupně zlepšuje, stále se region vyznačuje špatnou občanskou vybaveností a ekonomickou slabostí. To způsobuje především vysoce rozdrobená sídelní struktura, která právě budování občanské vybavenosti a poskytování veřejných služeb výrazně znesnadňuje. Naproti tomu je zde vysoká míra tradiční sociální kontroly venkovských komunit a sousedské sounáležitosti. Tento venkovský prostor také velice rychle populačně stárne a má výrazný podíl obyvatel starších 65 let. Mezi hlavní důvody patří odchod mladých lidí s vyšším dosaženým vzděláním, kteří v regionu těžko hledají uplatnění a stěhují se tak do větších měst, především do Prahy. Typickým znakem je také velmi nízká hustota zalidnění, která se pohybuje hluboko pod celostátním průměrem, důvodem je již zmíněná rozdrobená sídelní struktura s absencí větších měst. Celkově lze region označit za ekonomicky nevýznamný a v rámci Česka jako okrajový.

Ekonomická slabost je dána absencí velkého nebo strategicky významného podniku, stejně tak jako velmi okrajovou průmyslovou činností. I přes nepříliš vhodné podmínky je z hlediska zaměstnanosti významným odvětvím zemědělství. V regionu působí řada velkých zemědělských podniků (ZD Krásná Hora a.s., Zemědělská společnost Kosova Hora a.s., ZS Dublovice a.s.).

Jednoznačně nejvýznamnějším odvětvím je však sektor služeb (%), jehož význam bude velmi pravděpodobně i nadále růst spolu s rozvojem turistiky a rekreace. Turisticky nejvýznamnější lokalitou je jednoznačně řeka Vltava, konkrétně vodní nádrž Orlík. Turisty do regionu přivádí také turistická oblast Toulava, která je v povědomí lidí od roku 2013, kdy byla založena destinační společnost Toulava, o.p.s.

1.3 Popis zahrnutí komunity do tvorby strategie

1.3.1 Popis historie a zkušeností MAS

Obecně prospěšná společnost MAS Sedlčansko, o.p.s. byla založena v Krásné Hoře nad Vltavou dne 14. listopadu 2005 podepsáním zakladatelské smlouvy za účelem poskytování obecně prospěšných služeb, jejichž cílem je rozvoj regionu MAS Sedlčansko. Společnost byla zapsána usnesením dne 19. prosince 2005 do rejstříku obecně prospěšných společností, vedeného Městským soudem v Praze, se sídlem v Krásné Hoře nad Vltavou 172, 262 56.

V místní akční skupině Sedlčansko bylo v době tvorby strategického plánu LEADER zapojeno celkem 27 obcí. Do roku 2014 se počet obcí průběžně navyšoval až na číslo 32 a v roce 2020 byl přijat zatím poslední nový člen, kterým je obec Cetyně. Územní působnost se tedy pro nové programové období nemění. V roce 2015 došlo ke změně sídla na adresu Petrovice 139, 265 55.

V roce 2016 získala MAS Osvědčení o standardizaci, následně podala žádost o podporu integrované strategie zpracované na základě komunitního projednání v území (schválena ŘO 29. 8. 2017). Na základě schválené strategie umožnila MAS žadatelům na svém území ve stávajícím programovém období (2014–2020) čerpat prostředky z Integrovaného regionálního operačního programu, Programu rozvoje venkova a Operačního programu Zaměstnanost. Díky osvědčení o standardizaci v roce 2020 pak bylo možné pracovat na nové SCLLD.

1.3.2 Popis zapojení komunity a relevantních aktérů místního rozvoje do tvorby SCLLD

Zapojení komunity a relevantních aktérů do tvorby SCLLD na období 2021 – 2027 probíhalo dle socioekonomických oblastí, které tato SCLLD řeší. Všechna témata pak byla projednána na setkání partnerů MAS a starostů z území.

Zemědělství – z důvodu nepříznivé situace ohledně pandemie COVID-19 byla zemědělským subjektům nabídnuta možnost online jednání, které však z důvodu časové zaneprázdněnosti zemědělců a v některých případech také kvůli absenci digitálních technologií nakonec nebylo realizováno. Proběhly tak pouze individuální rozhovory, jejichž výsledek byl zpracován do koncepční části SCLLD.

Životní prostředí – V rámci tohoto tématu probíhaly především konzultace se zástupci spolku Bělozářka, který působí na území MAS v oblasti ochrany životního prostředí.

Vzdělávání – V oblasti vzdělávání proběhlo v rámci projektu MAP I vypracování Strategie podpory regionálního vzdělávání (2016-17), která prošla další aktualizací v průběhu projektu MAP II (2020). Zpracování i aktualizace probíhají komplexním konzultačním procesem se zapojením různých cílových skupin (odborná i laická veřejnost) dle požadavků ŘO. Tyto zpracované dokumenty byly podkladem ke zpracování oblasti vzdělávání.

Sociální oblast – Prvním krokem bylo vytvoření pracovní skupiny pro tuto oblast. Bylo vypracováno dotazníkové šetření a zrealizováno setkání se zástupci poskytovatelů sociálních, zdravotních a doplňkových služeb v regionu. Zpracovaná oblast byla znovu poskytnuta odborné veřejnosti k připomínkování.

Zázemí – Základním prvkem bylo dotazníkové šetření pro starosty obcí z území. Na základě uvedených potřeb došlo ke zpracování tématu, které bylo poté podrobně diskutováno během schůzky se starosty a partnery.

Tabulka 2 Zapojení komunity do tvorby strategie SCLLD

Metoda zapojení	Datum (období) provedení
Individuální rozhovory se zemědělskými subjekty	březen – duben 2021
Individuální rozhovory se subjekty zaměřenými na životní prostředí	duben 2021

Metoda zapojení	Datum (období) provedení
Dotazníkové šetření (starostové obcí)	28.4.2021 – 10.5.2021
Jednání focus group (sociální služby)	28.4.2021
Jednání focus group (starostové obcí)	24.6.2021
Jednání focus group (partneři MAS)	24.6.2021

1.3.3 Odkaz na úložiště záznamů

<http://www.mas-sedlcansko.eu/sclld-2021/>

2. Analytická část

Analytická část byla zpracována a rozdělena do šesti různých oblastí, které pokrývají rozvojové potřeby a rozvojový potenciál územní působnosti MAS. Ke každé oblasti vznikl analytický podklad, ze kterého následně vyplynuly jednotlivé potřeby uvedené v kapitole 2.3.

2.3 Analýza rozvojových potřeb a rozvojového potenciálu území působnosti MAS

1 Udržitelné zemědělství a lesnictví

Území MAS Sedlčansko nepatří mezi významné zemědělské regiony, ať už z pohledu vhodných přírodních podmínek nebo díky množství zemědělské produkce. Je však významným odvětvím z hlediska počtu lidí zaměstnaných v zemědělství, k čemuž přispívá i absence větších průmyslových podniků. Drtivá většina lidí pracuje v zemědělských podnicích o desítkách, v některých případech i stovkách zaměstnanců. Kromě toho v území působí velké množství menších rodinných farem.

V rámci Středočeského kraje se jedná o území s nadprůměrným podílem lesních ploch, nejvíce zalesněna je oblast v okolí řeky Vltavy a jihovýchodní cíp regionu. Podpora udržitelného zemědělství a lesnictví je tak důležitým faktorem v rozvoji regionu, a to nejen z hlediska udržení nebo vytvoření nových pracovních míst a zajištění konkurenceschopnosti tohoto odvětví, ale také z důvodu zachování venkovské krajiny, která má, oproti okolním regionům, svůj jednotný a svým způsobem i specifický ráz.

I přes mírné zlepšení příjmové situace a zvýšení investiční aktivity nadále přetrvává omezený přístup malých a především začínajících zemědělských podniků k úvěrovým finančním zdrojům. Vyšší náklady na tyto externí zdroje financování pak způsobují nižší míru jejich investiční aktivity. Dochází také ke zvyšování tlaku spotřebitelů na bio-produkci a produkci s vyšší mírou animal welfare. Bez jejího dosažení, které bude vyžadovat změnu v technologiích chovů, může hrozit příslušným podnikům odchod z trhu. Zemědělství v regionu (stejně jako v celém Česku) bude muset také reagovat na akutní nedostatek pracovníků a nutnost jejich náhrady investicemi. Rovněž bude vyvíjen tlak na využití potenciálu digitalizace a automatizace při aplikaci principů precizního zemědělství. Mezi aktéry v území panuje shoda na potřebě investic, a to především do technologického vybavení.

Oblast zpracování zemědělských produktů je na Sedlčansku zaměřena především na základní komodity, jako je maso, mléko, obiloviny nebo brambory. Je nutné podpořit stávající i nově vznikající podniky, aby posílili svou konkurenceschopnost a v případě zaměření na zemědělskou prvovýrobu posílili diverzitu své produkce a tím i ekonomickou stabilitu. Příležitostí místních zemědělských podniků

je také hledání nových způsobů odbytu a produkce jedinečných výrobků. Jedná se o prodej ze dvora, prodej na farmářských trzích, prodejní automaty apod. Regionální produkce může být také propojena s nabídkou dalších služeb, především s agroturistikou.

Důležitým prvkem zemědělské krajiny a především její prostupnosti je zemědělská infrastruktura, neboli polní cesty, které rovněž fungují jako prvky protierozní ochrany nebo lokální biotopy. Na území Sedlčanska existuje velké množství zaniklých nebo nevyužívaných polních a úvozových cest. Tyto cesty nejsou využívány z důvodu jejich špatného stavu (povrch, zarůstání vegetací) nebo z hlediska nedostatečné kapacity pro moderní zemědělské stroje. Existují tak dvě varianty pro obnovu těchto cest případně pro budování cest nových. První možností je rekonstrukce polních cest s rozšířením kapacity tak, aby odpovídala požadavkům moderních zemědělských strojů a druhou je rekonstrukce z důvodu prostupnosti krajiny, propojení sousedních obcí a environmentálního přínosu pro krajinu. Dle druhu polní cesty je důležité dbát na to, jakým povrchem bude tvořena, zda je nezbytně nutné budovat asfaltové povrchy nebo raději volit přírodě blízké materiály, které jsou vhodnější z hlediska životního prostředí, ale také například pro budoucí opravy a údržbu. Komplexní pozemkové úpravy, které problematiku polních cest řeší, už sice v řadě obcí na Sedlčansku proběhly, ale především v oblastech, kde působí velké zemědělské subjekty, jsou KPÚ stále v nedohlednu. Obnovou nebo budováním nových polních cest s environmentálně ohleduplnějšími pravidly by se tak dalo předejít novým asfaltovým cestám, které jsou díky KPÚ velmi často a někdy až zbytečně budovány. U lesní infrastruktury jsou v současném období největší problémy spojeny s kůrovcovou kalámitou, která se ani regionu Sedlčanska nevyhýbá. Vysoké objemy vytěženého dřeva v posledních několika letech enormně zatěžují lesní cesty, do kterých je třeba investovat pro udržení kvality již existující lesní cestní sítě. Dalším problematickým bodem je nedostatečná kapacita lesních skladů, díky tomu pak vzniká přetlak dřevní hmoty na trhu, což komplikuje ekonomiku celého sektoru.

V posledních letech se oblast lesního hospodářství dostala do problémů díky kůrovcové kalámitě (spojené s obdobím nadprůměrného sucha), která způsobila odbytovou krizi na trhu se dřívím, zatímco i nadále dochází ke zvyšování nákladů na těžbu, asanaci napadeného dříví a následné pěstební práce. Dochází tím pádem k výpadku příjmů u vlastníků lesů a pokračuje neschopnost dále investovat. Technická vybavenost zůstává zastaralá, což způsobuje nízkou efektivitu výkonů.

Stejně jako na většině území Česka i pro Sedlčansko platí ohrožení půd větrnou a především vodní erozí, kterou je nejvíce ohrožena jižní část území MAS, vyznačující se vyššími nadmořskými výškami a vyšší sklonitostí svahů. Přesto, že se region vyznačuje nadprůměrným podílem trvalých travních porostů a bloky půdy nejsou tak rozlehlé, jako v případě nížinných oblastí, i zde je potřeba zavádět opatření na ochranu proti erozi a na zvýšení zadržení vody v krajině. Bohužel ne všechny zemědělské subjekty jsou těmto opatřením nakloněny, v posledních letech si i díky problémům se suchem, však stále více uvědomují, jak je péče o zemědělskou půdu důležitá.

Dílicí rozvojové potřeby

1.A Investice do zemědělských podniků

1.B Potřeba zavádění agro - environmentálně klimatických opatření (zabránění větrné a vodní erozi, zvýšení retenční schopnosti krajiny/zemědělské půdy)

1.C Posílení konkurenceschopnosti zemědělství – zpracování zemědělských produktů

1.D Investice do technologií v oblasti lesního hospodářství

1.E Investice do rozvoje lesnické a zemědělské infrastruktury

2 Péče o životní prostředí

V naší kulturní krajině je téměř vše vytvořeno nebo silně ovlivněno lidmi. Je zřejmé, že v souhrnném působení mnoha různorodých vlivů dochází k výrazným negativním změnám, často nevratným a nedobrým. Zaznamenáváme dlouhodobě nepříznivý trend ve zvyšování průměrné teploty a snižování množství dešťových srážek, postupuje eroze půdy, odnos ornice větrem i přívalovými dešti, ubývá kvalitních dřevin v krajině, dochází k nekontrolovatelnému rozrůstání plevelných a cizorodých druhů na úkor původních společenstev rostlin, sídla se nekontrolovaně rozšiřují do okolí, často zcela bez ohledu na topografii a únosnou míru, stavby nerespektují podmínky lokality, nevyužívají místní materiály a léty osvědčené pracovní postupy, dochází k nevratnému poškození panoramat, nevhodnému zastavování záplavových oblastí vodních toků, vodoteče jsou napřimovány a cenná voda je rychle bez užitku odváděna z krajiny. Tušíme, že naše krajina je velice křehká, jako každá vybalancovaná rovnováha mnoha protisměrných dějů. Sledujeme zároveň postupné odcizení lidí od přírodního prostředí, u mnohých se vytrácí potřeba jakéhokoliv kontaktu s krajinou, ale jsou i lidé, kteří intuitivně cítí, že vývoj obecně dobrý není a chtějí by pomáhat. Někde, nějak začít.

Stejně jako na většině území ČR, tak i území regionu MAS se potýká s problémy zadržení vody v krajině a nepříznivými účinky přívalových dešťů. Příčiny problémů jsou jak globálního, tak i lokálního charakteru. Kopcovitý charakter a lokalizace území ve srážkovém stínu Brd činí problém zadržení vody v krajině o to výraznějším. Sídla v těsné blízkosti vodních toků čelí velkému riziku ohrožení povodněmi. Na území bylo v minulosti provedeno mnoho melioračních opatření především kvůli odvodnění zemědělské půdy, čím je odtok z území značně urychlen.

Nakládání s energií se dotýká téměř všech oblastí rozvoje regionu a je důležité, jakým směrem se budou ubírat nejrůznější opatření na úspory energií a na zajišťování energie z obnovitelných zdrojů, tak aby přinášelo ekonomický efekt a zároveň neohrožovalo přírodní a krajinné hodnoty území. Lze konstatovat, že jsou na nízké úrovni znalosti této problematiky, a to jak u zástupců obcí, tak zástupců podniků, neziskových organizací a veřejnosti. Centrální soustava přenosu tepla je zastaralá a postupně bude vyžadovat obnovu.

Postupný zákaz skládkování odpadů a z toho plynoucí navyšování cen za svoz a likvidaci odpadů by mělo vést k zefektivnění nakládání s odpady a eliminaci vzniku odpadů. Je patrný nedostatek kompostáren a stále značné množství nevytříděného BRO v komunálním odpadu.

Rozvoj urbanizované krajiny – zastavěného území respektuje dva hlavní cíle: zachování venkovského charakteru obcí a kvalitu života na venkově. Zachovat venkovský charakter napomáhají kvalitní územní plány, případně plány regulační, osvěta a vzdělávání zacílené na historii území, porozumění vazbám výstavba x účel, příklady dobré praxe apod. Nyní se často v obcích nachází velké a nevhodné hospodářské objekty dnes nazývané „brownfields“ a zástupci obcí hledají řešení, jak s těmito objekty naložit. Je třeba koncepčně ohlídat, aby nová rodinná výstavba respektovala místní tradici. Je patrná malá úroveň povědomí zastupitelů obcí a veřejnosti o základních funkčních a estetických principech tvorby veřejného prostoru na venkově: provázanost s okolní krajinou, tvorbou prostoru podporujícího žité sousedství, prostupnost prostoru pro chodce, jednoduchost řešení, návaznost na tradici, materiál, zeleň, atd. Nejsou k dispozici dostatečné vzdělávací materiály pro žáky a studenty místních škol o urbanizmu, venkovském urbanizmu, volné a zastavěné krajině, soukromém venkovském bydlení. V regionu chybí využívání prvků zelené infrastruktury, zelených a chytrých řešení v připravovaných i realizovaných investičních akcích.

Zdravá krajina je krajina s bohatou diverzitou krajinných prvků. Rozpad až zánik malého soukromého hospodaření na vlastní půdě, scelování pozemků, nové technologie, to vše má za následek úbytek prvků v krajině a její prostupnost. Prostupností se myslí soubor krajinných prvků, které umožňují organismům krajinou migrovat. Z hlediska lidí je nejvíce zřejmá průchodnost tvořená cestní sítí – rozličné silnice, polní cesty, úvozy, pěšiny, stezky, zatravněné lemy polí a remízů, apod. Náleží sem však i bohaté spektrum prvků, jako jsou aleje, remízy, meze, ale také solitérní stromy, křovinné lemy a extenzivní travnaté porosty, lesíky a mokřadní plošky. Významné jsou také vodní toky. Některé prvky,

kteře přestaly sloužit člověku, z naší krajiny nenávratně mizí (bohatá síť cest, většina sadů na okrajích intravilánů obcí). Některé prvky jsou z piety obnovovány a udržovány (sakrální stavbičky, historická a kulturní drobná architektura) a některé prvky, které vznikly v minulosti, slouží svému účelu dál. S novými lidskými potřebami vznikají v naší krajině prvky nové (cyklostezky, odpočívadla, naučné lokality přírodní hřiště aj.). Je třeba se zaměřit na taková opatření, která přispějí k lepší dostupnosti krajiny. Krajina začíná plnit čím dál tím více nejen užitkovou, ale i obytnou a rekreační funkci. Ochrana a péče o krajinu už není zdaleka jen v rukou hospodářů a vlastníků půdy, ale stále více i v rukou obcí, zemědělských podnikatelů, neziskových organizací a dobrovolníků.

Výchova, vzdělávání a osvěta je jednou z možných cest, jak směřovat k zachování a péči příznivého životního prostředí, neboť nám pomáhá vytvářet kulturu přátelskou k přírodě, společnost, která vidí hodnotu a užitek v čistém a zdravém životním prostředí naší země a naší planety docela přirozeně, bez odměn a trestů.

Problémem, který významně ovlivňuje kvalitu životního prostředí a stav přírody, je protichůdnost hospodářských a ekologických zájmů vlastníků, hospodářů a uživatelů přírody a krajiny.

Díličí rozvojové potřeby

2.A Malá retenční schopnost krajiny a s tím související problémy (ohrožení sídel povodněmi, ohrožení půdy vodní erozí, kvalita vody)

2.B Transformace energetiky a spotřeba energie

2.C Neefektivní odpadové hospodářství a množství produkováných odpadů

2.D Kvalita prostředí v sídlech – zachování venkovského charakteru obcí

2.E Investice do ochrany přírody a krajiny

2.F Vzdělávání a osvěta v oblasti přírody a krajiny

2.G Neefektivní koncepční krajinné studie a absence kvalitních krajinných a urbanistických studií

2.H Zachování průchodnosti krajiny

2.I Protichůdnost ekologických a ekonomických zájmů

3 Podpora kvality vzdělávání z regionální úrovně

Nejzávažnějším problémem, na který dlouhodobě při podpoře vzdělávání v regionu narážíme, je nesoulad mezi tím, co se má na podporu vzdělávání v regionu realizovat prostřednictvím národních a evropských zdrojů a tím, jak jsou k tomu připraveny podmínky v podobě základních kurikulárních a zastřešujících koncepčních dokumentů MŠMT. Chybí nové kurikulum reagující na změny společnosti 21. století, chybí koncepční dokumenty pro klíčové prioritní oblasti vzdělávání. Nejsou vyjasněny základní pojmy, prostřednictvím kterých by se dalo nové pojetí vzdělávání napříč regionem komunikovat – vymezení termínů KK, životní dovednosti, gramotnosti (rozdíl mezi nimi, vzájemné). Školy a regiony jsou postaveny před problémem, buď chybějící podklady pro své plány a koncepce vyhotovovat samy nebo realizovat jen díličí nekoncepční opatření. Chybí dobrá analýza nástrojů/instrumentů, prostřednictvím kterých lze efektivně zvyšovat u žáků a studentů úroveň gramotností a KK. Tradiční nástroje, především učebnice, jsou v současné době již často brzdou rozvoje. Nové učební materiály, které by umožňovaly rozvíjet požadované kompetence a navíc usnadňovaly individuální přístup, chybí. Předpokládá se, že se buď vše dá zajistit jen změnou způsobu výuky bez opory o kvalitní pomůcky, nebo že si potřebný výukový materiál vyhotoví učitelé sami.

Chybí efektivní nástroje, dle kterých by bylo možno zjistit a vyhodnotit aktuální úroveň poskytovaného vzdělávání v duchu rovných příležitostí na jednotlivých školách, eventuálně sledovat jeho posuny. Inspekční činnost ČŠI naprosto nedostačuje, nástroje používané v rámci realizace projektu MAP:

setkání členů pracovní skupiny PS Rovné příležitosti, rozhovory s pedagogy a pracovníky souvisejících oborů poskytují jen omezená data. Princip učení v duchu rovných příležitostí úzce souvisí s osobnostně sociálním rozvojem. Pro tento obor, však nejsou vytvořeny na školách, až na výjimky, podmínky. OSV zaujímá v národním kurikulu pouze místo průřezového tématu, byť jeho obsah, rozsah a závažnost vzhledem k narůstajícím vzdělávacím a výchovným problémům je veliký. Mezi pedagogy je však stále vnímán jako vedlejší obor. Nezřídka se setkáváme s falešnou domněnkou pedagogů, že oboru rozumí a metody a nástroje OSR praktikují. Mnoho otázek panuje v otázce jak diferencovat výuku, do jaké míry, prostřednictvím čeho. Individuální přístup není dosud praktikován do té míry, aby slabší žáci zažívali úspěch ve vzdělávání a pro talentované byla výuka dostatečně motivující. Vnější diferenciaci, především odchody žáků na víceletá gymnázia, ztěžují nejen udržení úrovně výuky poskytovaného v duchu společného vzdělávání, ale v našem regionu s vysokou hustotou škol i samotnou udržitelnost malotřídních škol.

Zkušenosti z realizace MAP ukázaly, jak problematické je plošné zjišťování dat týkajících se potřeb pedagogů směrem k proměně výuky, zavádění inovativních postupů. Výjimku netvoří ani data z agregovaných dotazníků v rámci realizace projektů Šablony. Nebylo výjimkou, že nám získaná data ukázala pravý opak stavu na škole („nic nepotřebujeme, všechno máme, všechno na škole děláme“). Větší výpovědní hodnotu mají individuální způsoby zjišťování potřeb. Jsou však příliš časově náročné. Velkým problémem je na jedné straně rozsah předpokládaného dalšího vzdělávání pedagogů zvyšujícího jejich kompetence směrem k inovaci výuky a na straně druhé reálná kapacita učitelů, doslova propast mezi tím, co by měli zvládnout a jejich reálnými možnostmi. Na národní úrovni dosud není vyhotovena důkladná analýza metod a forem dalšího vzdělávání, včetně efektivních nástrojů podpory novým formám vzdělávání, o něž by se mohly školy nebo region opřít. Chybí odborné kapacity v území. „Pěstování“ pedagogických leaderů jde velmi pomalu, je časově i finančně náročné.

Získávání důvěry regionálních subjektů činných ve vzdělávání je pomalé. Důvěra ve společný postup se těžko získává, lehce ztrácí. Podpora vzdělávání z území nemá oporu v dobře vypracovaných podkladech z národní úrovně. Ověřování formy podpory vzdělávání „ze středního článku“ je realizováno prostřednictvím projektů, zbytečně mnoho lidské energie a financí se tak vyplývá na administrativní činnost. Nevyjasněná základní terminologie v oblasti vzdělávací politiky (kurikula) znesnadňuje komunikaci mezi aktéry a porozumění plánovaným změnám. Práce s leadery v území je odborně, časově, koordinačně i finančně náročná.

Vzdělávání v ČR je trvale podfinancované, a to jak ve srovnání se zeměmi OECD, tak při časovém srovnání v rámci ČR. Podfinancování se pak projevuje zejména těmito třemi klíčovými aspekty: zaostáváním mezd a platů učitelů na všech stupních škol a odlišnou strukturou výdělků učitelů na různých stupních škol, nízkou atraktivitou učitelského povolání spojenou s nepříznivou věkovou strukturou učitelů, nedostatečnými opatřeními ke snižování sociálních nerovností na jednotlivých stupních škol. Klíčová je udržitelnost regionálně nastavených koncepcí a strategií. Zdroje opřené o evropské projekty jsou dlouhodobě neudržitelné. Problematické je nastavení projektů MAP primárně na tvorbu strategií, sekundárně na implementaci navržených opatření, zatímco by to mělo být zcela obráceně. Nelze očekávat, že by se na podporu vzdělávání z území (implementaci vzdělávacích programů) daly sehnat finance z rozpočtů obcí či jiných regionálních zdrojů. Částečně ano, ale omezeně.

Díličí rozvojové potřeby

3.A Vyjasnit a komunikovat nové vzdělávací trendy a strategie, zajistit metodicko-didaktickou oporu pedagogům pro inovaci výuky

3.B Potřeba ověřovat v regionu výukové modely a programy s prvky diferenciaci

3.C Potřeba metodické podpory pedagogům a ředitelům pro inovaci výuky, zajištění podpůrného systému práce pedagoga odborníky (psycholog, spec. pedagog, ...)

3.D Potřeba zkvalitnit komunikaci, opřít se o vyjasněné odborné pojmy, užší provázanost vzdělávání s činnostmi místních subjektů (OSPOD, apod.)

3.E Disponovat materiálně technickým zázemím pro implementační aktivity

4 Zlepšení dostupnosti sociálních služeb s důrazem na předcházení sociálního vyloučení

Proces sociálního vyloučení se dotýká celé společnosti; jedním z negativních důsledků je narušení společenské soudržnosti. Nejohroženější skupina populace je tvořena osobami, které jsou zároveň ohroženy příjmovou chudobou, materiální deprivací a současně žijí v domácnostech s nízkou pracovní intenzitou. Jedná se zejména o dlouhodobě nezaměstnané osoby, osoby žijící v rodinách sólo rodičů a v rodinách se třemi a více dětmi, seniory. V regionu Sedlčanska schází dostatečná kapacita terénních, případně lokálně dostupných ambulantních služeb, které by pomáhali jednotlivcům i komunitám řešit jejich problémy.

Je třeba podporovat **přístup k bydlení** jako základní podmínce sociálního začlenění jednotlivců i rodin. Důraz musí být kladen na poradenství a právní pomoc v oblasti bydlení. To vyžaduje posílení sociálních pracovníků zajišťujících terénní sociální práci. Obavy obcí ze zřizování sociálního bydlení by mohla vyřešit metoda „bydlení s podporou“, která spočívá v podpoře udržení bydlení osoby nebo rodiny ze strany sociálního pracovníka. V regionu jsou v nedostatečné kapacitě Azylové domy, Noclehárny, Domy s pečovatelskou službou, komunitní i sociální byty, Chráněné bydlení, pobytové odlehčovací služby. Schází Domy na půl cesty, DZR pro osoby s chronickým duševním onemocněním, speciální potřebou lékařské péče či sníženou soběstačností v důsledku některého druhu demence.

Zajištění pestré skladby terénních sociálních služeb pro různé cílové skupiny.

Terénní sociální pracovník (dále jen TSP) přichází do prostředí klienta, poznává problémy v kontextu jeho prostředí a podmínek k životu, postupně zjišťuje souvislosti. Mezi pracovníkem a klientem se buduje vztah důvěry a TSP může aktivně pracovat s motivací klienta, vést ho k rozhodnutím, která nejsou možná bez dlouhodobé znalosti. TSP navíc neřeší pouze problémy ex-post, ale působí také preventivně – pomáhat předcházet dalším krizovým situacím v životě klienta. Výhodou TSP je její maximální dostupnost pro klienta, finanční nenáročnost a efektivita.

Podpora rodin s více dětmi, rodičů samoživitelů

Podpora pěstounských rodin

Podpora pečujících osob

Prevence zadlužení a pomoc zadluženým osobám

Podpora mladých dospělých lidí, kteří opouštějí náhradní péči

Podpora osob závislých na návykových látkách

Podpora osob se sníženou soběstačností (zdravotní postižení, PAS, demence, postižení po cévní mozkové příhodě či trpící kardiovaskulárními chorobami, neurodegenerativními onemocněními...)

Paliativní, mobilní hospicová a domácí péče ošetřovatelská

Podpora osob duševně nemocných

Zajištění přístupu k zaměstnání je nezbytným předpokladem boje se sociálním vyloučením. V regionu vidíme nedostatek pracovních příležitostí pro osoby s tělesným postižením, duševním onemocněním či trpící některým typem závislostí. Tyto osoby mají problém nalézt či udržet si vhodné zaměstnání, ztrácí pracovní návyky nebo si je ani nemohou vytvořit. S tím souvisí omezená možnost kontaktu se sociálním prostředím, komunikace, schopnost vytvářet a posilovat vztahy se svým okolím, snížené sebehodnocení a sebevědomí. Nedostatečná nabídka je také co se týče místně a finančně dostupných služeb výchovy a péče o děti do tří let, předškolní děti, děti mladšího školního věku a péče o další závislé osoby. Velkou výzvou je v současné době chybějící model dostupného zaměstnávání, v případě potřeby napojený na systém dostupného bydlení, který se ukazuje jako účinný nástroj podpory cílových

skupin (zejména cílových skupin s kumulací sociálních znevýhodnění, včetně osob dlouhodobě nezaměstnaných a osob s nízkou kvalifikací) na trhu práce.

Posilování sociální a územní soudržnosti za účelem oslabování procesů sociálního vyloučení

Z hlediska kompetencí a působení v oblasti sociálního začleňování existují v regionu značné nerovnosti. Centrální ORP Sedlčany má pro svou agendu k dispozici sociální odbor. Zkušenosti a znalosti s využíváním nástrojů sociální práce i komunitní práce k začleňování sociálně vyloučených osob však na menších obcích regionu nebývají dostatečné. Lze říct, že je třeba obecně zvýšit informovanost pracovníků obecních samospráv o negativních důsledcích nezajištění rovného přístupu osob sociálně vyloučených nebo osob ohrožených sociálním vyloučením a dopadu přímé či nepřímé diskriminace. Je proto nutné podpořit zástupce obcí v ukotvení komunitní práce v systému sociální práce – zejména v oblasti podpory aktivit setkávání osob se sociálním znevýhodněním a veřejnosti (např. komunitní centra s integrační rolí k odstraňování předsudků. Snižovat bariérovost veřejného prostoru – z hlediska fyzických, orientačních a komunikačních bariér, i z hlediska stereotypizace některých skupin či osob. Je také třeba se zaměřit na oblast dobrovolnictví a možnost zapojení dobrovolníků v oblasti sociální integrace. Pasivní přístup obyvatel žijících v sociálním vyloučení k řešení vlastních potřeb a problémů lze překonávat posilováním jejich občanských a advokačních kompetencí. Zvyšování informovanosti všech cílových skupin o nástrojích podpory sociální a rodinné politiky a dalších nástrojích primární prevence.

Dílčí rozvojové potřeby

4.A Zajištění vhodného bydlení pro různé skupiny osob ohrožených sociálním vyloučením

4.B Zajištění pestré skladby terénních sociálních služeb pro různé cílové skupiny

4.C Podpora zaměstnanosti

4.D Zvyšování informovanosti, podpora kompetencí obcí

4.E Podpora formálního i neformálního vzdělávání dětí z rodin ohrožených sociálním vyloučením

5 Zvýšení technické vybavenosti regionu

Stejně jako v minulém programovém období platí, že plány v oblasti rozvoje infrastruktury často překračují reálné možnosti obecních rozpočtů a jsou závislé na národních a unijních dotačních programech.

Území Sedlčanska se stejně jako většina Česka potýká s nepříznivými dopady sucha. Obce mají vlastní zdroje pitné vody a řeší si zásobování samostatně, avšak v místních částech je toto řešeno individuálně obyvateli s vlastními studnami nebo budováním vrtů, což může v období sucha vést k vyčerpání zdrojů. Jedním z prvotních důsledků negativních projevů sucha je zvýšení spotřeby pitné vody obyvatelstvem, což s částečným omezením zdrojů surové vody může přinášet provozní potíže. Je nutné hledat záložní zdroje pitné vody a zároveň modernizovat technologie úpravy vody.

V obcích jsou z hlediska technické infrastruktury nejvíce řešeny problémy a potřeby související s problematikou zajištění pokrytí území splaškovou kanalizací a vodovodem. Problémy vychází ze stáří sítí a neúplným pokrytím obcí a jejich částí. K vodovodní soustavě musí být instalováno opravárenské a čistící zařízení. V částech území, které není napojené na veřejnou vodovodní síť či na splaškovou kanalizaci, jsou obyvateli využívány vlastní vodní zdroje (domovní studny) a kanalizace je suplována septiky a domovními ČOV. U velké většiny obcí je značná prioritizace potřeby budování domovních ČOV v místních částech. Problémem je dešťová kanalizace, kterou značná část obcí nemá k dispozici.

Silniční síť je tvořena silnicemi I., II. a III. třídy, z toho samotné silnice III. třídy představují téměř 50 % z celkové délky silniční sítě. Lze tedy konstatovat, že téměř 90 % všech obcí v území MAS pociťuje zásadní akutní potřebu rozsáhlých zásahů do údržby či rekonstrukce svých místních komunikací na okrajových

částech obcí a cesty do místních částí, kde povrchy a technický stav komunikací v řadě případů neumožňuje plnit jejich dopravně obslužné funkce. 75 procent starostů vyjadřuje potřebu tvorby nebo obnovy bezpečnostních prvků v obcích. V řešeném území je velké množství neudržovaných účelových komunikací využitelných pro pěší či bezpečný cykloprovoz.

Na území MAS Sedlčansko se nenachází žádné významné památky, historických památek středního a menšího významu je na území celá řada. Je třeba se zaměřit a hledat vhodné využití kulturních památek k zajištění jejich udržitelnosti. V MAS je mnoho sakrálních památek a v téměř každé obci alespoň jedna církevní stavba pravidelně využívaná k náboženským obřadům. Z diskuze starostů obcí vyplynulo, že na obnovu těchto staveb i dalších památek je třeba najít prostředky. O kulturní zařízení, jako jsou muzea, galerie, výstavní sítě a venkovní expozice není v obcích velký zájem, pravděpodobně proto, že některá zařízení již v MAS úspěšně fungují a naplňují tak poptávku. Navíc zřízení i provoz kulturního zařízení jsou pro obec nenávratné výdaje. Některé obce přesto zvažují otevření dalších interiérových a osmi venkovních expozic. Obecní knihovna funguje ve všech obcích, nicméně obvykle v pronajatých obecních prostorech, které často vyžadují opravy.

V obcích funguje velké množství spolků, nicméně situace a zájem o spolkovou činnost postupně slábne a je třeba „nalákat a zapojit“ občany a motivovat děti a mladistvé, protože setkávání obyvatel je nezbytné pro život v obcích. To platí především o sportovních spolcích, které mají zastoupení v 90 % obcí (fotbal, hokej, Sokol, nespécifikovaná tělovýchovná jednota a další sporty) a o zájmových spolcích (hasiči, myslivci, včelaři, klub žen a další). Zázemí pro volnočasové a sportovní aktivity je důležitou součástí komunitního života v obcích. Stále evidujeme velké množství objektů a budov v regionu, které potřebují rekonstruovat, aby odpovídali současným standardům. Vybudování dalších sportovišť pro volnočasové aktivity obyvatel a dětí je od starostů požadováno.

Území MAS Sedlčansko je z hlediska využití pro cestovní ruch charakterizováno především zachovalou a zdravou přírodou, a charakteristickými prvky krajiny jako jsou kameny a skály (oblast Petrovicka), hustá zchovalá síť cest, opuštěné lomy mnohde s jezírky na koupání, drobná „kamenná“ a sakrální architektura a remízky v polích s náletovou zelení ovocných stromů, borovic, bříz, janovců a jalovců. Kulturně historické památky jsou středního a menšího významu. Největší dominantou, je řeka Vltava se třemi přehradními nádržemi, z nichž dvě, Slapy a Orlík jsou vhodné pro letní rekreaci u vody. Klima regionu vytváří podmínky pro celoroční využití území pro rekreaci a cestovní ruch. Krajinný ráz, absence velkých průmyslových zón a zajímavé turistické cíle předurčují Sedlčansko především pro pěší turistiku, cykloturistiku a agroturistiku. Celkově lze konstatovat, že je všeobecná podpora cestovního ruchu včetně budování a rekonstrukce veřejné infrastruktury cestovního ruchu (odpočívadla, naučné stezky a naučné tabule, parkoviště, značení, sociální zařízení) zásadní pro rozvoj a atraktivitu regionu.

Problémem území je nedostatek lékařů (praktici, zubaři, dětské pediatri), stárnutí lékařů, neochota absolventů zdravotnických oborů jít pracovat do periferie ČR, malá nabídka terénních sociálních služeb. Zároveň nedostačuje vhodné bydlení pro seniory či další cílové skupiny obyvatel ohrožených sociálních vyloučením nebo již sociálně vyloučené. Je třeba zvýšit dostupnost a podmínky pro poskytování sociálních služeb, především podporovat infrastrukturu a vybavení pro poskytovatele sociálních služeb, terénní sociální pracovníky, čímž dojde ke zlepšení dostupnosti sociálních služeb.

Situace ostatních služeb na obcích je různorodá a odvíjí se od velikosti obce, jelikož velikost spádového území má značný vliv na to, zda veřejná služba je ekonomicky ztrátová, nebo zisková. Čím více služeb obec nabízí, tím se stává zajímavější pro žití stávajících obyvatel a příchod nových obyvatel. Obce musí některé služby ve veřejném zájmu dotovat, aby došlo k uspokojení potřeb obyvatel. Starostové evidují zájem o bydlení na území o různé typy bytů, kapacity však nedostačují, ani často nemají finanční prostředky na výstavbu ani parcely k prodeji. Demografický vývoj ukazuje i to, že je potřeba výstavby

a rekonstrukce sociálních bytů a výstavba domovů a bytů pro seniory a jinak zdravotně hendikepované. Povinností obcí je zajistit a udržovat akceschopnost jednotky sboru dobrovolných hasičů obce a zvýšit připravenost jednotek sborů dobrovolných hasičů a zajistit zázemí pro jejich správné fungování. S tím souvisí i budování a revitalizace umělých zdrojů požární vody v obcích.

Veřejná prostranství jsou základním skladebním prvkem, který zajišťuje životaschopnost sídla, vnitřní komunikaci, orientaci, společenský život, relaxaci a další funkce, které jsou pro fungování našich obcí nezbytné. Obce začínají chápat smysl veřejných prostranství jako vizitku úrovně sídla. Starostové si uvědomují, že je třeba řešit koncepčně na úrovni územního plánování tvorbou nových územních plánů či tvořením konkrétních územních studií. Při budování infrastruktury je třeba nezapomenout také na vhodně koncipovanou kombinaci funkčnosti, estetiky, aspektů ŽP a chytrých řešení, vč. prvků modrozelené infrastruktury a herních prvků, propojení s požadavky na zadržování vody a ekologickou stabilitu sídel. Zajistit údržbu veřejného prostoru.

V obcích na území MAS evidujeme velké množství veřejných budov včetně budov škol a tzv. brownfieldů, které jsou často pozůstatkem po zaniklé zemědělské činnosti. Obce nemají dostatek finančních prostředků na jejich opravy a revitalizace a ani často nevidí možnosti jejich další využití. Rozvoj infrastruktury a vybavení základních a mateřských škol pro zvýšení kvality vzdělávání dětí a žáků (vč. infrastruktury pro školní poradenská pracoviště) je nevyhnutelný, aby školy obstály v konkurenceschopnosti proti městským školám. Zároveň je třeba podpořit zázemí škol, vč. kuchyní a jídelen. Problémem v území MAS se jeví i zajištění kvalifikovaných pedagogických i nepedagogických pracovníků škol.

Dílicí rozvojové potřeby

5.A Nedostatek pitné vody

5.B Rozšíření a obnova vodovodů a technologie úpraven vod a rozšíření a obnova kanalizací a čištění odpadních vod

5.C Nevyhovující stav komunikací a nedostatečná dopravní bezpečnost v obcích

5.D Obnova a údržba kulturních a sakrálních památek a jejich zázemí

5.E Potřeba rozvoje a údržby spolkové infrastruktury

5.F Budování a zlepšování infrastruktury cestovního ruchu

5.G Rozvoj infrastruktury zdravotních a sociálních služeb

5.H Rozvoj infrastruktury ostatních služeb

5.I Podpora bytového hospodářství

5.J Zkvalitnění veřejného prostoru a tvorba územních koncepcí

5.K Podpora veřejných budov včetně revitalizace brownfields

5.L Rozvoj infrastruktury škol

6 Podnikání

Z výchozích podmínek, které v MAS panují (rozvinutý sektor zemědělských činností a služeb) je zřejmé, že podpora malých a středních podniků (dále jen MSP) je pro další rozvoj regionu zásadní. RIS3 strategie Středočeského kraje je sice primárně zaměřena na rozvoj inovačního prostředí Středočeského kraje, ale nabízí inspirace a východiska pro aktivity, které jsou uplatnitelné i v čistě venkovském prostředí jako je to naše. Tato strategie uvádí, že růst středočeské ekonomiky byl ve své podstatě založen na

aktivitách zahraničních firem, z nichž na základě nákladové výhody a efektivitě těžily i firmy domácí. Tyto výhody jsou však vyčerpány a přechází se k novým zdrojům růstu založených na aktivitách s vysokou přidanou hodnotou. Pro zajištění prosperity je tedy nutné podporovat akceleraci přechodu na nové zdroje růstu, to znamená intenzivně rozvíjet znalostně náročné aktivity s vysokou přidanou hodnotou a podporovat vznik nových firem s potenciálem rychlého růstu. V podmínkách MAS Sedlčansko to znamená především toto:

- u typických regionálních firem podporovat jejich konkurenceschopnost (digitalizace, modernizace vybavení, snižování nákladů prostřednictvím energetické efektivity, rozvoj jejich inovačního potenciálu atd.)
- dále podporovat vznik firem s vysokou přidanou hodnotou a těch, které mají vysoký růstový potenciál
- usnadňovat vznik firem a pomáhat v začátcích podnikání

MAS předpokládá, že tyto aktivity bude podporovat především z těchto zdrojů: PRV (podpora zemědělských i nezemědělských podnikatelů), OPŽP (energetická efektivita).

Podpůrná infrastruktura

Pokud se zaměříme na podpůrnou infrastrukturu typu podnikatelských hubů, inkubátorů, technoparků atp., tak na území MAS dle dat Středočeského inovačního centra (RIS3 Středočeského kraje, https://s-ic.cz/wp-content/uploads/2020/09/RIS3_SCK_2020_final_2020-06-01.pdf), se žádný takový subjekt nenachází. Nejbližším takovým subjektem je coworking Cowárna v Příbrami. Co se týče vlastního šetření MAS, tak můžeme zmínit, že obce nejčastěji poskytují k podnikání nemovitý majetek typu: budov a pozemků), které pronajímají místním podnikatelům. Typové aktivity:

- vytvoření katalogu volných obecních prostor
- podpora coworkingových center a využití budov a pozemků ve vlastnictví měst a obcí k podpoře drobného podnikání, včetně regenerace malých brownfieldů pro začínající podnikání.

Rozvoj spolupráce

Jedním z hlavních úkolů MAS je tzv. animace jejího území. Ta v současné době zahrnuje především komunikaci s žadateli, partnery a v souvislosti s realizací vzdělávacích projektů také se školskými subjekty (především tedy s MŠ a ZŠ). Cílem MAS je tedy rozvíjet spolupráci s organizacemi typu agentura CzechInvest nebo Středočeské inovační centrum. Typové aktivity:

- pořádání společných ws a seminářů
- informování o vzájemných aktivitách
- účast na projektových dnech agentury CzechInvest

Rozvoj podnikavosti

Rozvoj podnikavosti je zásadní aktivitou, která se zaměřuje na budoucí konkurenceschopnost regionu a je zaměřena především na dostupnost kvalifikovaných lidí, kteří jsou schopni celoživotního učení a jsou flexibilní vůči měnícím se potřebám ekonomiky. Tato potřeba se ještě zvýraznila v covidovém období, kdy je řada pro naše území zásadních podnikatelských aktivit velice zasažena (cestovní ruch a služby). Jedním z nejpodstatnějších aspektů rozvoje podnikavosti je proto dynamická modernizace vzdělávání. Vzdělávací systém musí být do budoucna orientován tak, aby vycházel vstříc potřebám hospodářství a společnosti, ale zároveň zůstal schopný přizpůsobit se okolnímu vývoji. Lze nicméně předpokládat, že pro budoucnost budou klíčové především dovednosti jako je podnikavost, kreativita a schopnost nacházet řešení problémů.

Typové projekty:

- realizace vzdělávacích programů
- vytvoření podnikatelské komunity

Závislost české ekonomiky na firmách v zahraničním vlastnictví dlouhodobě způsobuje pozici České republiky jako subdodavatele výrobců konečných produktů a brání v posunu do vyšších úrovní hodnotových řetězců. Nejen pro zaměstnanost jsou však podstatné malé a střední firmy. Rostoucí počet start-upů je potěšující, je však potřebná jejich systematická podpora také ze strany měst a obcí, a to vytvářením výhodných podmínek pro všechny typy malého a středního podnikání. Většina menších měst a řada obcí spoléhá na přínosy z cestovního ruchu, turistiky, využití potenciálu území. Stejně důležité je však drobné zemědělské hospodaření, lokální zpracování surovin a další (nové, dosud neznámé) podnikatelské aktivity. V době „koronakrize“ se osvědčila mimořádná kreativita lidí a firem, nalézání nových (IT) řešení a rychlá změna produktového portfolia, což je potenciál, který by se měl urychleně a masivně podpořit. Role malých a středních firem je proto klíčová jak v oblasti vzniku inovací, tak s ohledem na změny na pracovním trhu, ať už jsou způsobené covid-19 nebo obecně očekávanými společenskými změnami, jako je přechod na Průmysl 4.0.

- podpora drobného a soukromého zemědělství, lokální produkce a spotřeby potravin v místě
- podpora řemeslné výroby a podnikání
- podpora vzniku místních clusterů a společenství

6.A Podpora podnikatelského prostředí – investiční podpora MSP, podpora podpůrné infrastruktury (zakládání hubů, inkubátorů), sdílené prostory a vybavení (obecní prostory, transformace BF)

6.B Nedostatečně využitá možnost spolupráce se subjekty zabývajícími se podporou a rozvojem MSP – rozvoj inovačního prostředí (SIC), rozvoj podnikavosti obecně (CzechInvest), podpora vzniku start-upů (SIC, CzechInvest)

6.C Nedostatečná podpora lokální ekonomiky a krátkých dodavatelských řetězců

3. Strategická část

3.1 Strategický rámec

3.1.1 Vize

Území MAS Sedlčanska je v roce 2027 regionem postaveným na zásadách udržitelného rozvoje se zachovalým venkovským rázem, udržovanou přírodní krajinou, s precizním a k přírodě šetrným zemědělstvím.

Je místem s dostatečnou vybaveností sídel (a uspokojivým stavem veřejných budov), propojených kvalitní dopravní a technickou infrastrukturou a bohatým kulturním, společenským a komunitním životem. Region nabízí dostatek pracovních míst a podporuje rozvoj malých a středních podniků.

Pro všechny obyvatele regionu jsou dostupné sociální a zdravotní služby dle jejich potřeb, všechny děti zažívají ve škole úspěch a jsou vybaveny dovednostmi pro život.

3.1.2 Strategické cíle

Strategický cíl 1: Podpora udržitelného zemědělství a lesnictví v regionu

Strategický cíl 2: Zachování a zlepšení kvality životního prostředí

Strategický cíl 3: Zajištění podpory vzdělávání v území směřujícího k získání kompetencí žáků a studentů pro aktivní občanský, profesní i osobní život; realizování výuky na principu rovných příležitostí.

Strategický cíl 4: Zlepšení dostupnosti sociálních služeb s důrazem na předcházení sociálního vyloučení

Strategický cíl 5: Zvýšení obytné, rekreační a technické úrovně regionu

Strategický cíl 6: Zvýšení konkurenceschopnosti podnikatelských subjektů v regionu

3.1.3 Specifické cíle a opatření Strategického rámce

Tato kapitola obsahuje tabulku č. 3, ve které je znázorněna hierarchie cílů a opatření SCLLD a následně také vazba mezi opatřeními a rozvojovými potřebami.

Tabulka 3 Schéma hierarchie cílů a opatření SCLLD

<i>Strategický cíl</i>	<i>Indikátor strategického cíle</i>	<i>Specifické cíle</i>	<i>Opatření Strategického rámce</i>	<i>Naplňuje rozvojovou potřebu</i>
Podpora udržitelného zemědělství a lesnictví v regionu	Počet podpořených zemědělských a lesnických subjektů	1.1. Zvýšení konkurenceschopnosti zemědělského podnikání včetně zpracování zem. produktů	1.1.1. Podpora investic do zemědělských podniků	1.A
			1.1.2. Podpora zpracování a uvádění zemědělských produktů na trh	1.C, 1.A
		1.2. Zlepšení technologické vybavenosti v oblasti lesního hospodářství a zlepšení lesnické a zemědělské infrastruktury	1.2.1. Investice do lesnických technologií a produktů	1.D
			1.2.2. Lesnická a zemědělská infrastruktura	1.E
		1.3. Zvýšení ekologické funkce zemědělské krajiny	1.3.1. Podpora zvyšování členitosti krajiny	1.B
			1.3.2. Podpora zadržování vody v krajině	1.B
Zachování a zlepšení kvality životního prostředí	Počet podpořených projektů	2.1. Vytvořit koncept udržitelnosti přírody a krajiny a spoluprací odborné a laické veřejnosti zvýšit úroveň povědomí o jejich významu pro rozvoj území	2.1.1. Vyhotovení krajinných a urbanistických studií území	2.G
			2.1.2. Podpora vzdělávání a osvěty o přírodě a krajině	2.F
		2.2. Zvýšení retenční schopnosti krajiny a kvality vodních zdrojů	2.2.1. Revitalizace vodních toků a péče o kvalitu vodních zdrojů	2.A
			2.2.2. Podpora zadržení vody v krajině a ochrana před povodněmi	2.A
		2.3. Zvýšit ekologickou, obytnou a rekreační funkci krajiny	2.3.1. Zprůchodnění regionu udržovanou sítí cest včetně umístění a péče o prvky drobné infrastruktury na zvýšení její obytné a rekreační funkce	2.H
			2.3.2. Ochrana přírody a biodiverzity	2.E
			2.3.3. Rozvoj zelené a chytré infrastruktury	2.D
			2.3.4. Zlepšení životního prostředí v sídlech a podpora zachování venkovského charakteru obcí a kvality života na venkově	2.D
		2.4. Předcházení vzniku odpadů a jejich likvidace	2.4.1. Budování a modernizace sběrných dvorů a sběrných míst	2.C

			2.4.2. Rozvoj systémů předcházení vzniku domácích odpadů (door-to-door a re-use centra)	2.C		
			2.4.3. Modernizace kompostáren, vytváření podmínek pro domácí kompostování	2.C		
		2.5. Zvýšit informovanost a osvětu o obnovitelných zdrojích energie a možnostech jejich využití v regionu, transformace energetiky	2.5.1. Podpora znalostní úrovně o obnovitelných zdrojích a možnostech jejich využití v území	2.B		
			2.5.2. Podpora nových zdrojů energie a jejich úložiště	2.B		
			2.5.3. Úprava přenosové a distribuční soustavy	2.B		
Zajistit podporu vzdělávání v území směřujícího k získání kompetencí žáků a studentů pro aktivní občanský, profesní i osobní život; realizovat výuku na principu rovných příležitostí.		3.1. Podpořit kvalitu práce vedoucích pracovníků škol prostřednictvím programu Kvalitní škola	3.1.1. Organizovat setkání vedoucích pracovníků škol za účelem vzdělávání, sdílení zkušeností a spolupráce	3.A, 3.B, 3.C		
			3.1.2. Vyhotovovat informační materiály pro vedoucí pracovníky škol zaměřené na nové trendy ve vzdělávání	3.C		
		3.2. Podpořit práci pedagogů prostřednictvím didaktických programů zaměřených na gramotnosti: ČG, MG, digitální a environmentální gramotnost, cizí jazyky	3.2.1. Organizovat týmové vzdělávací aktivity pro pedagogy s doprovodným návazným programem zaměřené na inovaci výuky	3.B		
			3.2.2. Organizovat vzdělávací aktivity individuálního charakteru (konzultace, týmové vzdělávání, ukázkové hodiny)	3.B		
			3.2.3. Vyhotovovat ve spolupráci s pedagogy a odborníky výukový materiál na podporu výuky gramotností v duchu nových vzdělávacích trendů	3.A, 3.C		
		3.3. Zavádět do škol modely a programy zaměřené na výuku na principu rovných příležitostí, OSV	3.3.1. Zavádět do škol podpůrné programy zaměřené na žáky se znevýhodněním a žáky mimořádně nadané	3.B		
		3.4. Podpořit úroveň kreativity, manuální a řemeslné zručnosti žáků a studentů	3.4.1. Realizovat přímou podporu žáků zaměřenou na kreativity, manuální a řemeslné zručnosti	3.E		
			3.4.2. Zpracovávat zkušenosti z výuky do podoby koncepčních modelů a programů	3.A, 3.B		

Zlepšení dostupnosti sociálních služeb s důrazem na předcházení sociálního vyloučení	Počet podpořených osob v rámci realizovaných projektů	4.1. Podpořit zajištění a udržení bydlení osobám ohroženým sociálním vyloučením	4.1.1. Podpora osob ohrožených ztrátou bydlení - poradenství a právní pomoc v oblasti bydlení, bydlení s podporou	4.A
			4.1.2. Podpořit zvýšení kapacit azylových domů, domů s pečovatelskou službou, komunitních i sociálních bytů a dalších forem	4.A
		4.2. Zajištění pestré skladby terénních sociálních služeb pro různé cílové skupiny	4.2.1. Podpořit kapacitu domácí hospicové, paliativní a ošetrovatelské péče	4.B
			4.2.2. Zajistit dostupné, provázané a kvalitní služby pro rodiny, děti a mládež.	4.B
			4.2.3. Podpořit pečující osoby v oblasti jejich vzdělávání, poradenství a terapie, podpora odlehčovacích terénních služeb	4.B
			4.2.4. Podpora dluhového poradenství a finanční gramotnosti	4.B
			4.2.5. Zvýšení kapacit služeb rané péče, osobní asistence, denních stacionářů a podpora vzniku domova pro osoby se zdravotním postižením	4.B
			4.2.6. Zajištění služby poradenství, doprovázení či mentoring pro mladé lidi opouštějící náhradní péči	4.B
			4.2.7. Zvýšení dostupnosti péče na sociálně-zdravotním pomezí	4.B
			4.2.8. Podporovat realizaci ověřených informačních, preventivních, léčebných a reintegračních adiktologických programů	4.B
		4.3. Podpora zaměstnanosti	4.3.1. Podpořit rozvoj služeb podporovaného (prostupného) zaměstnávání	4.C
			4.3.2. Podpořit programy odborné výchovy	4.C
		4.4. Zvýšení informovanosti všech cílových skupin o sociálních a návazných službách i veřejnosti o sociální problematice	4.4.1. Zvýšit informovanost veřejnosti o osobách se zdravotním postižením nebo se zdravotním či sociálním znevýhodněním, povědomí o činnostech sociálních služeb a zároveň zvýšit informovanost cílových skupin o sociálních službách v regionu	4.D
		4.5. Posilování sociální a územní soudržnosti	4.5.1. Podpora kompetencí obecních samospráv s využíváním nástrojů sociální práce i komunitní práce	4.D

Zvýšit obytnou, rekreační a technickou úroveň regionu	Počet podpořených projektů	5.1. Zkvalitnění technické infrastruktury	5.1.1. Výstavba a rekonstrukce veřejného osvětlení	5.C
			5.1.2. Výstavba a rekonstrukce vodovodů a kanalizací, ČOV a DČOV	5.B
			5.1.3. Zdroje pitné vody	5.A
			5.1.4. Vysokorychlostní internet v obcích	5.B
			5.1.5. Koncepční činnosti související se zkvalitněním technické infrastruktury	5.J
		5.2. Rozvoj a modernizace dopravní infrastruktury	5.2.1. Výstavba a rekonstrukce cyklotras a cyklostezek	5.C
			5.2.2. Výstavba a modernizace zařízení sloužících k zabezpečení hromadné dopravy	5.F
			5.2.3. Rekonstrukce a výstavba místních komunikací, chodníků a silnic III. třídy	5.C
			5.2.4. Zvýšení bezpečnosti v obcích	5.C
		5.3. Obnova a péče o památky a kulturní dědictví	5.3.1. Obnova památek a sakrálních staveb	5.D
			5.3.2. Výstavba a obnova výstavních expozic a muzeí	5.D
		5.4. Zlepšení občanské vybavenosti	5.4.1. Budování a rekonstrukce infrastruktury zdravotních, sociálních a ostatních služeb	5.G, 5.H
			5.4.2. Budování a rekonstrukce bytového fondu	5.G
			5.4.3. Budování a rekonstrukce zázemí jednotek požární ochrany včetně nákupu vybavení	5.H
			5.4.4. Výstavba a rekonstrukce zázemí sloužícího cestovnímu ruchu	5.F
		5.5. Zlepšení vzhledu veřejných prostranství a stavu obecních budov	5.5.1. Rekonstrukce budov v majetku obcí včetně revitalizace brownfields	5.K
			5.5.2. Rekonstrukce a revitalizace veřejných prostranství spolu s koncepčním přístupem k veřejnému prostoru	5.J, 5.L
			5.5.3. Výstavba a rekonstrukce školních budov a jejich zázemí včetně nákupu vybavení	5.L
		5.6. Podpora rozvoje a modernizace infrastruktury pro	5.6.1. Budování a rekonstrukce prostor pro spolkové aktivity	5.E, 5.F

		provozování volnočasových aktivit	5.6.2. Budování a rekonstrukce dětských hřišť, tematicky zaměřených hřišť, sportovišť, parků a stezek	5.E, 5.F
			5.6.3. Výstavba nových zařízení a rekonstrukce stávajících kulturních zařízení	5.F
			5.6.4. Výstavba a rekonstrukce turistického mobiliáře	5.E, 5.F
		5.7. Realizovat projekty a programy meziobecní spolupráce a prostřednictvím meziobecní spolupráce napomáhat i individuálním projektům na rozvoj infrastruktury a komunitního života obcí	5.7.1. Pomoc obcím v rámci meziobecní spolupráce realizovat společné i obecní projekty a programy	5.F, 5.G, 5.H
Zvýšení konkurenceschopnosti podnikatelských subjektů v regionu	Počet podpořených podniků	6.1 Zvýšit konkurenceschopnost podnikatelského prostředí v regionu	6.1.1. Podpora konkurenceschopnosti regionálních firem	6.A
			6.1.2. Podpora a usnadnění vzniku nových firem s vysokou přidanou hodnotou	6.A
			6.1.3. Využití budov a pozemků ve vlastnictví měst a obcí k podpoře drobného podnikání, včetně regenerace malých brownfieldů pro začínající podnikání.	6.A
		6.2 Rozvoj spolupráce se subjekty zabývajícími se podporou a rozvojem MSP	6.2.1. Pořádání společných workshopů, vzdělávacích programů, seminářů a informování o vzájemných aktivitách	6.B
			6.3. Podpořit lokální ekonomiku a krátké dodavatelské řetězce	6.3.1. Podpora lokální produkce a spotřeby potravin v místě
		6.3.2. Podpora řemeslné výroby a podnikání		6.C
		6.3.3. Podpora vzniku místních clusterů a společenství		6.C

3.2 Vazba na Strategii regionálního rozvoje ČR 21+

Tabulka 4 Naplňování SRR ČR 21+ prostřednictvím opatření Strategického rámce SCLLD

Opatření Strategického rámce SCLLD	Specifický cíl SRR ČR 21+
1.1.1. Podpora investic do zemědělských podniků	3.4
1.1.2. Podpora zpracování a uvádění zemědělských produktů na trh	3.4
1.2.1. Investice do lesnických technologií a produktů	3.4
1.2.2. Lesnická a zemědělská infrastruktura	3.4
1.3.1. Podpora zvyšování členitosti krajiny	3.4
1.3.2. Podpora zadržování vody v krajině	3.4
2.1.1. Vyhotovení krajinných a urbanistických studií území	3.4
2.1.2. Podpora vzdělávání a osvěty o přírodě a krajině	3.4
2.2.1. Revitalizace vodních toků a péče o kvalitu vodních zdrojů	3.4
2.2.2. Podpora zadržení vody v krajině a ochrana před povodněmi	3.4
2.3.1. Zprůchodnění regionu udržovanou sítí cest včetně umístění a péče o prvky drobné infrastruktury na zvýšení její obytné a rekreační funkce	3.4
2.3.2. Ochrana přírody a biodiverzity	3.4
2.3.3. Rozvoj zelené a chytré infrastruktury	3.4
2.3.4. Zlepšení životního prostředí v sídlech a podpora zachování venkovského charakteru obcí a kvality života na venkově	3.4
2.4.1. Budování a modernizace sběrných dvorů a sběrných míst	3.4
2.4.2. Rozvoj systémů předcházení vzniku domácích odpadů (door-to-door a re-use centra)	3.4
2.4.3. Modernizace kompostáren, vytváření podmínek pro domácí kompostování	3.4
2.5.1. Podpora znalostní úrovně o obnovitelných zdrojích a možnostech jejich využití v území	3.5
2.5.2. Podpora nových zdrojů energie a jejich úložiště	3.5
2.5.3. Úprava přenosové a distribuční soustavy	3.5
3.1.1. Organizovat setkání vedoucích pracovníků škol za účelem vzdělávání, sdílení zkušeností a spolupráce	3.3
3.1.2. Vyhotovovat informační materiály pro vedoucí pracovníky škol zaměřené na nové trendy ve vzdělávání	3.3
3.2.1. Organizovat týmové vzdělávací aktivity pro pedagogy s doprovodným návazným programem zaměřené na inovaci výuky	3.3
3.2.2. Organizovat vzdělávací aktivity individuálního charakteru (konzultace, týmové vzdělávání, ukázkové hodiny)	3.3
3.2.3. Vyhotovovat ve spolupráci s pedagogy a odborníky výukový materiál na podporu výuky gramotností v duchu nových vzdělávacích trendů	3.3

Opatření Strategického rámce SCLLD	Specifický cíl SRR ČR 21+
3.3.1. Zavádět do škol podpůrné programy zaměřené na žáky se znevýhodněním a žáky mimořádně nadané	3.3
3.4.1. Realizovat přímou podporu žáků zaměřenou na kreativity, manuální a řemeslné zručnosti	3.3
3.4.2. Zpracovávat zkušenosti z výuky do podoby koncepčních modelů a programů	3.3
4.1.1. Podpora osob ohrožených ztrátou bydlení - poradenství a právní pomoc v oblasti bydlení, bydlení s podporou	3.3
4.1.2. Podpořit zvýšení kapacit azylových domů, domů s pečovatelskou službou, komunitních i sociálních bytů a dalších forem	3.3
4.2.1. Podpořit kapacitu domácích hospicové, paliativní a ošetrovatelské péče	3.3
4.2.2. Zajistit dostupné, provázané a kvalitní služby pro rodiny, děti a mládež.	3.3
4.2.3. Podpořit pečující osoby v oblasti jejich vzdělávání, poradenství a terapie, podpora odlehčovací terénní služby	3.3
4.2.4. Podpora dlouhodobého poradenství a finanční gramotnosti	3.3
4.2.5. Zvýšení kapacit služeb rané péče, osobní asistence, denních stacionářů a podpora vzniku domova pro osoby se zdravotním postižením	3.3
4.2.6. Zajištění služby poradenství, doprovázení či mentoring pro mladé lidi opouštějící náhradní péči	3.3
4.2.7. Zvýšení dostupnosti péče na sociálně-zdravotním pomezí	3.3
4.2.8. Podporovat realizaci ověřených informačních, preventivních, léčebných a reintegračních adiktologických programů	3.3
4.3.1. Podpořit rozvoj služeb podporovaného (prostupného) zaměstnávání	3.3
4.3.2. Podpořit programy odborné výchovy	3.3
4.4.1. Zvýšit informovanost veřejnosti o osobách se zdravotním postižením nebo se zdravotním či sociálním znevýhodněním, povědomí o činnostech sociálních služeb a zároveň zvýšit informovanost cílových skupin o sociálních službách v regionu	3.3
4.5.1. Podpora kompetencí obecních samospráv s využíváním nástrojů sociální práce i komunitní práce	3.3
5.1.1. Výstavba a rekonstrukce veřejného osvětlení	3.4
5.1.2. Výstavba a rekonstrukce vodovodů a kanalizací, ČOV a DČOV	3.4
5.1.3. Zdroje pitné vody	3.4
5.1.4. Vysokorychlostní internet v obcích	3.1
5.1.5. Koncepční činnosti související se zkvalitněním technické infrastruktury	3.4
5.2.1. Výstavba a rekonstrukce cyklotras a cyklostezek	3.1
5.2.2. Výstavba a modernizace zařízení sloužících k zabezpečení hromadné dopravy	3.1
5.2.3. Rekonstrukce a výstavba místních komunikací, chodníků a silnic III. třídy	3.2
5.2.4. Zvýšení bezpečnosti v obcích	3.2
5.3.1. Obnova památek a sakrálních staveb	3.3

Opatření Strategického rámce SCLLD	Specifický cíl SRR ČR 21+
5.3.2. Výstavba a obnova výstavních expozic a muzeí	3.3
5.4.1. Budování a rekonstrukce infrastruktury zdravotních, sociálních a ostatních služeb	3.3
5.4.2. Budování a rekonstrukce bytového fondu	3.3
5.4.3. Budování a rekonstrukce zázemí jednotek požární ochrany včetně nákupu vybavení	3.3
5.4.4. Výstavba a rekonstrukce zázemí sloužícího cestovnímu ruchu	3.1
5.5.1. Rekonstrukce budov v majetku obcí včetně revitalizace brownfields	3.1, 3.3
5.5.2. Rekonstrukce a revitalizace veřejných prostranství spolu s koncepčním přístupem k veřejnému prostoru	3.4
5.5.3. Výstavba a rekonstrukce školních budov a jejich zázemí včetně nákupu vybavení	3.3
5.6.1. Budování a rekonstrukce prostor pro spolkové aktivity	3.3
5.6.2. Budování a rekonstrukce dětských hřišť, tematicky zaměřených hřišť, sportovišť, parků a stezek	3.3
5.6.3. Výstavba nových zařízení a rekonstrukce stávajících kulturních zařízení	3.3
5.6.4. Výstavba a rekonstrukce turistického mobiliáře	3.3
5.7.1. Pomoc obcím v rámci meziobecní spolupráce realizovat společné i obecní projekty a programy	Nenavazuje na žádný specifický cíl SRR21+
6.1.1. Podpora konkurenceschopnosti regionálních firem	3.1
6.1.2. Podpora a usnadnění vzniku nových firem s vysokou přidanou hodnotou	3.1
6.1.3. Využití budov a pozemků ve vlastnictví měst a obcí k podpoře drobného podnikání, včetně regenerace malých brownfieldů pro začínající podnikání.	3.1
6.2.1. Pořádání společných workshopů, vzdělávacích programů, seminářů a informování o vzájemných aktivitách	3.1
6.3.1. Podpora lokální produkce a spotřeby potravin v místě	3.1
6.3.2. Podpora řemeslné výroby a podnikání	3.1
6.3.3. Podpora vzniku místních clusterů a společenství	3.1

Z důvodu velké provázanosti jednotlivých opatření respektive velkého množství vazeb, bylo přistoupeno ke zjednodušení popisu vazeb. V následujícím textu jsou popsány pouze středně silné a silné vazby, které jsou shrnuty do skupin, a síla vazby již není dále rozlišována. Vazby jsou platné pro celé území MAS Sedličansko.

Opatření 1.1.1

Vazba – 1.1.2, 1.2.2., 1.3.2., 1.2.1, 1.3.1., 2.2.1, 2.2.2., 2.3.1., 2.3.2., 2.3.3., 6.1.1., 6.3.1.

Opatření spolu souvisí věcně, finančně a místně. Podporou zemědělských podniků dojde k podpoře místní produkce a zpracování produktů. Podporou místní produkce se také zkrátí dodavatelské řetězce. Zároveň bude podpořena lesnická a zemědělská infrastruktura. Podporou zemědělských podniků zejména investicí do moderních technologií šetrnějších k životnímu prostředí se mohou změnit možnosti obhospodařování půdy a hospodaření s vodou v krajině. Je dána i příležitost ke vzniku nových firem a jejich konkurenceschopnosti.

Opatření 1.1.2

Vazba – 6.1.1, 6.1.2., 6.3.1., 6.1.3, 6.3.2.

Opatření spolu souvisí věcně, finančně a místně. Podporou zpracování zemědělských produktů a jejich uvádění na trh je dána možnost vzniku nových firem a nových regionálních produktů. Zároveň vzniká příležitost využití pozemků a brownfieldů na území měst pro rozvoj řemeslné výroby a podnikání.

Opatření 1.2.1.

Vazba – 1.2.2, 1.3.1.

Opatření spolu souvisí věcně, finančně a místně. Investice do lesnických technologií přímo souvisí s lesnickou a zemědělskou infrastrukturou a zároveň napomáhá zvyšování členitosti krajiny.

Opatření 1.2.2.

Vazba – 1.3.1, 2.3.1.

Opatření spolu souvisí věcně, finančně a místně. Investicemi do lesnické a zemědělské infrastruktury, do které patří především síť cest, přímo souvisí se zprůchodněním regionu a zároveň vede k zvyšování členitosti krajiny.

Opatření 1.3.1.

Vazba – 1.3.2., 2.1.1, 2.2.2., 2.3.2.

Opatření spolu souvisí věcně, finančně a místně. Zvyšování členitosti krajiny má přímý vliv na zadržování vody v krajině a na ochranu biodiverzity a přírody. Při tvorbě krajinných studií je vždy zaměřeno na zvýšení členitosti krajiny.

Opatření 1.3.2.

Vazba – 2.1.1, 2.1.2, 2.2.1., 2.2.2., 2.3.2., 2.3.4, 5.1.3

Opatření spolu souvisí věcně, finančně a místně. Podpora opatření na zadržení vody souvisí jak s tvorbou krajinných studií, tak s osvětou a vzděláním o přírodě. Zároveň má přímý vliv na ochranu biodiverzity a přírody a ochranu vod v přírodě jako komplet. Jasně přispívá ke zlepšení prostředí a kvalitě života na venkově.

Opatření 2.1.1.

Vazba – 2.1.2, 2.2.1., 2.2.2., 2.3.1., 2.3.2., 2.3.3., 2.3.4, 2.4.1., 2.4.2., 2.4.3., 2.5.1, 5.5.2.

Opatření spolu souvisí věcně, finančně a místně. Vyhotovení krajinných a urbanistických studií má vazbu na všechna další opatření týkající se krajiny a životního prostředí, jelikož je to nástroj, jak k nim komplexně přistupovat a řešit problémy.

Opatření 2.1.2.

Vazba – 2.2.1., 2.2.2., 2.3.1., 2.3.2., 2.3.3., 2.3.4, 2.4.1., 2.4.2., 2.4.3., 2.5.1., 2.5.2., 2.5.3.

Opatření spolu souvisí věcně, finančně a místně. Podpora vzdělávání a osvěty o přírodě a krajině má vazbu na všechna další opatření týkající se krajiny a životního prostředí, jelikož zvýšení povědomí a informovanosti lidí zvýší zájem o danou oblast.

Opatření 2.2.1.

Vazba – 2.2.2., 2.3.2., 2.3.4.

Opatření spolu souvisí věcně, finančně a místně. Revitalizací vodních toků a péče o kvalitu vodních zdrojů přímo ovlivňuje zadržení vody v krajině, přispívá k ochraně přírody a biodiverzity a celkově zlepšuje životní prostředí.

Opatření 2.2.2.

Vazba – 2.2.2., 2.3.2., 2.3.4.

Opatření spolu souvisí věcně, finančně a místně. Podpora zadržení vody v krajině a ochrana před povodněmi přispívá k ochraně přírody a biodiverzity a celkově zlepšuje životní prostředí. Opatření dává prostor pro chytré a zelené řešení rozvoje infrastruktury.

Opatření 2.3.1.

Vazba – 2.3.4., 5.2.1., 5.2.4., 5.4.4., 5.6.4.,

Opatření spolu souvisí věcně, finančně a místně. Zprůchodněním regionu udržovanou sítí cest včetně umístění a péče o prvky drobné infrastruktury na zvýšení její obytné a rekreační funkce jasně přispívá k bezpečnosti v okolí obcí, může se jednat právě o cyklostezky s turistickým mobiliářem, což vede k rozvoji cestovního ruchu. Opatření nabízí prostor pro meziobecní spolupráci.

Opatření 2.3.2.

Vazba – 2.3.3., 2.3.4, 2.4.1., 2.4.2., 2.4.3., 2.5.1., 2.5.2., 2.5.3.

Opatření spolu souvisí věcně, finančně a místně. Ochrana přírody a krajiny má pozitivní vazbu na všechna další opatření týkající se krajiny a životního prostředí.

Opatření 2.3.3.

Vazba – 2.3.4, 2.4.1., 2.4.2., 2.4.3., 2.5.1., 2.5.2., 2.5.3.

Opatření spolu souvisí věcně, finančně a místně. Rozvoj zelené chytré infrastruktury cílí na všechna další opatření týkající se krajiny a životního prostředí, protože lze v každé oblasti najít řešení, jak věci dělat jinak.

Opatření 2.3.4.

Vazba – 2.4.1., 2.4.2., 2.4.3., 2.5.1., 2.5.2., 2.5.3.

Opatření spolu souvisí věcně, finančně a místně. Zlepšení životního prostředí v sídlech a podpora zachování venkovského charakteru obcí a kvality života na venkově má pozitivní vazbu na všechna další opatření týkající se krajiny a životního prostředí.

Opatření 2.4.1.

Vazba – 2.4.2., 2.4.3.

Opatření spolu souvisí věcně, finančně a místně. Budování a modernizace sběrných dvorů a sběrných míst má jasný vliv i na rozvoj systémů předcházení vzniku domácích odpadů (door-to-door a re-use centra) a vytváření podmínek pro domácí kompostování.

Opatření 2.4.2.

Vazba – 2.4.3.

Opatření spolu souvisí věcně, finančně a místně. S rozvoj systémů předcházení vzniku domácích odpadů souvisí i vznik kompostáren a domácí kompostování.

Opatření 2.5.1.

Vazba – 2.5.2., 2.5.3.

Opatření spolu souvisí věcně, finančně a místně. Podpora znalostní úrovně o obnovitelných zdrojích a možnostech jejich využití v území ovlivňuje hledání nových zdrojů energie a jejich úložiště a zároveň úprava přenosové a distribuční soustavy.

Opatření 2.5.2.

Vazba – 2.5.3.

Opatření spolu souvisí věcně, finančně a místně. Hledání a rozvoj nových zdrojů energie a jejich úložiště případně vede k úpravě přenosové a distribuční soustavy.

Opatření 3.1.1.

Vazba 3.1.2., 3.2.3, 3.3.1.

Opatření spolu souvisí věcně, finančně a místně. Informační materiály je výhodné předávat na setkáních vedoucích pracovníků škol i s komentáři. Je také vhodné využít setkávání k představení dalších vzdělávacích materiálů a k získávání vedení škol k zavádění programů na podporu znevýhodněných žáků.

Opatření 3.2.1.

Vazba 3.2.2, 3.2.3

Opatření spolu souvisí věcně, finančně a místně. Pro to, aby bylo týmové vzdělávání skutečně efektivní, je třeba podporovat pedagogy následnými individuálními konzultacemi, mentoringem apod. a zároveň dle potřeb pedagogů a regionu doprovázet přípravou vzdělávacích materiálů.

Opatření 3.2.2.

Vazba 3.2.3, 3.3.1, 3.4.2

Opatření spolu souvisí věcně, finančně a místně. Individuální vzdělávací aktivity musí mít podporu v připravovaných výukových materiálech, zároveň podmiňují úspěšné zavádění podpůrných programů zaměřené na žáky se znevýhodněním a žáky mimořádně nadané. Pedagogové s individuální podporou se podílí na zpracování koncepčních modelů a programů.

Opatření 3.2.3.

Vazba 3.3.1 a 3.4.2

Opatření spolu souvisí věcně, finančně a místně. Tvorba výukových materiálů v duchu nových vzdělávacích trendů usnadňuje zavádění podpůrných programů, zároveň úzce souvisí se zpracováním koncepčních modelů a programů.

Opatření 3.3.1.

Vazba 4.2.2 a 5.5.3

Opatření spolu souvisí věcně, finančně a místně. Zavádění podpůrných programů zaměřené na žáky se znevýhodněním patří k pilířům sociální politiky na podporu rodin ohroženým sociálním vyloučením. Pro realizaci těchto programů je často třeba lépe vybavit školy, případně zajistit jejich bezbariérovost.

Opatření 3.4.1.

Vazba 3.4.2

Pro větší efektivitu přímé podpory je třeba zpracování zkušeností z výuky do koncepčních modelů a programů, zveřejňovaných a sdílených v regionu i mimo region.

Opatření 4.1.1.

Vazba 4.1.2, 4.2.2, 4.2.5, 4.2.6, 4.3.1, 4.4.1, 4.5.1, 5.4.2

Opatření spolu souvisí věcně, finančně a místně. Poradenství v oblasti podpory bydlení pro osoby ohrožené jeho ztrátou či nebydlící je přímo podmíněná existencí vhodného bydlení, souvisí také úzce s dalšími sociálními službami pro různé cílové skupiny. Je také úzce provázána s poradenstvím k podpoře zaměstnanosti i s dostatečnou informovaností obecních zastupitelstev.

Opatření 4.1.2

Vazba 4.2.2, 4.2.3, 4.2.5, 4.2.6, 4.3.1, 4.3.2, 4.4.1, 4.5.1, 5.4.2

Opatření spolu souvisí věcně, finančně a místně. Navýšení kapacity či zajištění scházejících forem sociálního bydlení je jednou z podmínek řady sociálních služeb pro různé cílové skupiny. Toto je však podmíněno dostatečnou informovaností obecních zastupitelstev i širší veřejnosti.

Opatření 4.2.1

Vazba 4.4.1, 4.5.1, 5.4.1

Opatření spolu souvisí věcně a místně. O poskytování služby domácí hospicové, paliativní a ošetrovatelské péče jako náhrada za institucionální pobyt musí být veřejnost informována a obce by měly být partnery zjišťování aktuálních potřeb. Je však třeba také zajistit dostupné zázemí pro tyto služby.

Opatření 4.2.2

4.2.4, 4.2.5, 4.2.6, 4.2.7, 4.2.8, 4.3.1, 4.3.2, 4.4.1, 4.5.1, 5.4.1

Opatření spolu souvisí věcně, finančně a místně. Zajištění služeb s nízkoprahovými vlastnostmi zaměřených na podporu rodin musí být z důvodu časté kumulace různých znevýhodnění úzce provázáno a to také s podporou zaměstnanosti. Je důležité, aby místní samosprávy této problematice rozuměly a cílové skupiny věděly, kde naleznou pomoc. Je však třeba také zajistit dostupné zázemí pro tyto služby.

Opatření 4.2.3

Vazba 4.2.7, 4.4.1, 4.5.1, 5.4.1

Opatření spolu souvisí věcně, finančně a místně. Jako u dalších terénních služeb je přímá vazba mezi dostatečnými kompetencemi obcí, informovanou veřejností o problematice pečujících osob. Pro to, aby mohly pečující osoby dlouhodobě vykonávat svoji činnost, je třeba vytvářet i zázemí odlehčovacích služeb. Pečující osoby také velmi často potřebují podporu služeb na sociálně-zdravotním pomezí.

Opatření 4.2.4

Vazba 4.5.1, 5.4.1

Opatření spolu souvisí věcně a místně. Dostatečná informovanost veřejnosti i obcí o možnosti této služby je důležitou podmínkou jejího úspěšného fungování.

Opatření 4.2.5

Vazba 4.3.2, 4.4.1, 4.5.1, 5.4.1

Opatření spolu souvisí věcně, finančně a místně. Zvýšení kapacit služeb rané péče, denních stacionářů a podpora vzniku domova pro osoby se zdravotním postižením je podmíněna vybudováním či rekonstrukcí vhodných prostor. Aby k tomu mohlo dojít, je zapotřebí senzibilizace veřejnosti i obecních samospráv k důležitosti takovýchto investic. Tyto služby musí být budovány v úzkém propojení se zdravotním sektorem. Je třeba oblast uchopit komplexně a propojit tyto služby s podporou zaměstnanosti v modelu prostupného zaměstnání a dalšího odborného vzdělávání.

Opatření 4.2.6

Vazba 4.2.8, 4.3.1, 4.3.2, 4.4.1, 4.5.1

Opatření spolu souvisí věcně a místně. Služby poradenství, doprovázení či mentoring pro mladé lidi opouštějící náhradní péči musí být jednoznačně propojeny s preventivními adiktologickými programy, stejně tak jako s podporou zaměstnanosti a možností dalšího vzdělávání. Důležitá je i obeznamenost s problematikou u obecních samospráv, stejně jako informovanost cílové skupiny.

Opatření 4.2.7

Vazba 4.4.1, 4.5.1, 5.4.1

Opatření spolu souvisí věcně, finančně a místně. Místní samosprávy musí podporovat návaznost místně dostupných sociálních a zdravotních služeb, veřejnost je třeba o těchto službách informovat a také musí být budována odpovídající infrastruktura.

Opatření 4.2.8

Vazba 4.4.1, 4.5.1

Opatření spolu souvisí věcně a místně. Cílové skupiny musí být dostatečně o těchto programech informovány a místní samosprávy musí být s problematikou obeznámeny.

Opatření 4.3.1

Vazba 4.4.1, 4.5.1

Opatření spolu souvisí věcně a místně. Místní samosprávy musí porozumět možnostem podpory zaměstnanosti sociálně znevýhodněných skupin včetně oblasti prostupného zaměstnávání a toto podpořit, zároveň je třeba zvyšovat povědomí veřejnosti o prospěšnosti podpory této oblasti.

Opatření 4.4.1

Vazba 4.5.1

Opatření spolu souvisí věcně a místně. Kvalitně poučené samosprávy pomáhají s informovaností veřejnosti a aktivně pracují s cílovými skupinami.

Opatření 5.1.1

Vazba – 5.1.5

Opatření spolu souvisí věcně, finančně a místně. Výstavba a rekonstrukce veřejného osvětlení je přímo navázána na koncepční činnosti související se zkvalitněním technické infrastruktury.

Opatření 5.1.2

Vazba – 5.1.3, 5.1.5

Opatření spolu souvisí věcně, finančně a místně. Výstavba a rekonstrukce vodovodů, kanalizací, ČOV a DČOV je přímo navázána na koncepční činnosti související se zkvalitněním technické infrastruktury a zdroje pitné vody.

Opatření 5.1.3

Vazba – 5.1.5

Opatření spolu souvisí věcně, finančně a místně. Zdroje pitné vody mají přímou vazbu na koncepční činnosti související se zkvalitněním technické infrastruktury.

Opatření 5.1.4

Vazba – 5.1.5

Opatření spolu souvisí věcně, finančně a místně. Vysokorychlostní internet v obcích má přímou vazbu na koncepční činnosti související se zkvalitněním technické infrastruktury.

Opatření 5.1.5

Vazba – 5.2.1, 5.2.2, 5.2.3, 5.2.4, 5.4.3, 5.5.2

Opatření spolu souvisí věcně, finančně a místně. Koncepční činnosti související se zkvalitněním technické infrastruktury se zaměřují na zvýšení bezpečnosti v obcích, rekonstrukci místních komunikací a komunikace cyklotras a cyklostezek. JPO, veřejný prostor

Opatření 5.2.1

Vazba – 5.2.3, 5.2.4, 5.4.4

Opatření spolu souvisí věcně, finančně a místně. Výstavba a rekonstrukce cyklotras a cyklostezek vede ke zvýšení bezpečnosti v obcích i na ostatních místních komunikacích. Okolo cyklotras a cyklostezek často dochází k výstavbě doprovodného zázemí cestovního ruchu.

Opatření 5.2.2

Vazba – 5.2.3, 5.2.4, 5.5.2

Opatření spolu souvisí věcně, finančně a místně. Výstavba a modernizace zařízení sloužící k zabezpečení hromadné dopravy je prováděna v návaznosti na úpravu místních komunikací a chodníků. V rámci úprav veřejných prostranství taktéž dochází k úpravě těchto zařízení.

Opatření 5.2.3

Vazba – 5.2.4

Opatření spolu souvisí věcně, finančně a místně. Rekonstrukce a výstavba místních komunikací a chodníků napomáhá zvýšení bezpečnosti v obcích.

Opatření 5.2.4

Vazba – 5.4.3, 5.5.2, 5.6.2.

Opatření spolu souvisí věcně, finančně a místně. Jednotky požární ochrany přímo zajišťují bezpečnost v obcích. Bezpečnost v obcích je také řešeno jako koncepční přístup k veřejnému prostoru.

Opatření 5.3.1

Vazba – 5.5.2

Opatření spolu souvisí věcně, finančně a místně. Řada památek a sakrálních staveb se nachází na veřejných prostranstvích obcí a při revitalizaci těchto míst je nutno brát tyto stavby v potaz.

Opatření 5.4.1

Vazba – 6.3.1, 6.3.2, 6.3.3

Opatření spolu souvisí věcně, finančně a místně. Budování infrastruktury sociálních, zdravotních a ostatních služeb přispívá k rozvoji podnikání v regionu.

Opatření 5.4.2

Vazba – 5.5.2

Opatření spolu souvisí věcně, finančně a místně. Při výstavbě a rekonstrukci bytového fondu je třeba vždy myslet na koncepční přístup k veřejnému prostoru.

Opatření 5.4.4

Vazba – 5.5.2, 5.6.2, 5.6.4

Opatření spolu souvisí věcně, finančně a místně. Toto opatření vede k rozvoji cestovního ruchu, jehož součástí mohou být i dětská hřiště, sportoviště, parky stezky a turistický mobiliář.

Opatření 5.5.2

Vazba – 5.5.3, 5.6.1, 5.6.2, 5.6.3, 5.6.4

Opatření spolu souvisí věcně, finančně a místně. Všechna uvedená opatření se nachází na veřejných prostranstvích obcí a je třeba k nim přistupovat koncepčně.

Opatření 5.6.1

Vazba – 5.6.2, 5.6.3, 5.6.4, 5.7.1

Opatření spolu souvisí věcně, finančně a místně. Spolková činnost plně rozvíjí život v obcích a ovlivňuje kulturní a sportovní život a dává prostor pro meziobecní spolupráci.

Oblast 6

Opatření spolu souvisí věcně, finančně a místně. Opatření v této oblasti jsou navzájem velmi úzce provázána a vedou k rozvoji podnikání v území.

3.4 Popis inovativních rysů strategie

Již samotná metoda LEADER má v sobě inovativní prvky řešení problémů. Jedním ze základních principů této metody je přístup „zdola nahoru“, dále tvorba místní rozvojové strategie, síťování nebo výměna zkušeností mezi aktéry rozvoje. Inovativní rysy této strategie lze nalézt v každé tematické oblasti.

Také řadu opatření lze označit za inovativní a podporující tzv. „chytrá řešení“. Je to například zelená a chytrá infrastruktura, rozvoj systémů předcházení vzniku domácích odpadů, vysokorychlostní internet v obcích atd.

V oblasti zemědělství, které je podporováno v rámci Programu rozvoje venkova (nově Společná zemědělská politika), budou inovativní prvky spočívat především v nastavení preferenčních kritérií, vytvářených s důrazem na inovace. Některá opatření této SCLLD však již sama o sobě naplňují inovativní aktivity. Příkladem může být opatření *1.1.2 Podpora zpracování a uvádění zemědělských produktů na trh*, které má za cíl podpořit diverzifikaci produkce zemědělských podniků a posílit tak jejich konkurenceschopnost. Podpora malých a středních podniků také odpovídá *pilíři Inovační strategie ČR 2030 – Chytré investice*, kde jedním z nástrojů je zakomponovat do podpory investic vyšší podporu malých a středních firem s potenciálem růstu produkce s vysokou přidanou hodnotou.

4. Implementační část

4.1 Popis řízení včetně řídicí a realizační struktury MAS

Obecně prospěšná společnost MAS Sedlčansko, o.p.s. vznikla zápisem do rejstříku obecně prospěšných společností, vedeného Městským soudem v Praze, do oddílu O, vložky č. 406, a to usnesením uvedeného soudu ze dne 19. prosince 2005

Posláním MAS Sedlčansko, o.p.s. jakožto pléna smluvních partnerů, je vzájemná podpora a koordinace všestranného a udržitelného rozvoje uceleného a souvislého venkovského regionu, zejména činnostmi ve prospěch obcí, neziskových organizací, drobných podnikatelů, malých a středních podniků a dalších subjektů působících na území, s ohledem na ochranu přírodních a kulturních hodnot. MAS Sedlčansko, o.p.s. prostřednictvím své organizační složky Místní partnerství (MAS) vytváří a naplňuje rozvojové koncepce a strategie a rozvíjí mezisektorovou spolupráci. To vše na území Místního partnerství (MAS).

MAS Sedlčansko, o.p.s. vytváří k zabezpečení své činnosti tyto orgány:

- Správní rada
- Dozorčí rada

MAS má v souladu s podmínkami pro standardizaci uvedenými v MPIN ustaveny tzv. povinné orgány, jejichž činnost a pravomoci jsou podrobně uvedeny ve Statutu MAS Sedlčansko, o.p.s.

Místní partnerství (MAS) vytváří tyto orgány:

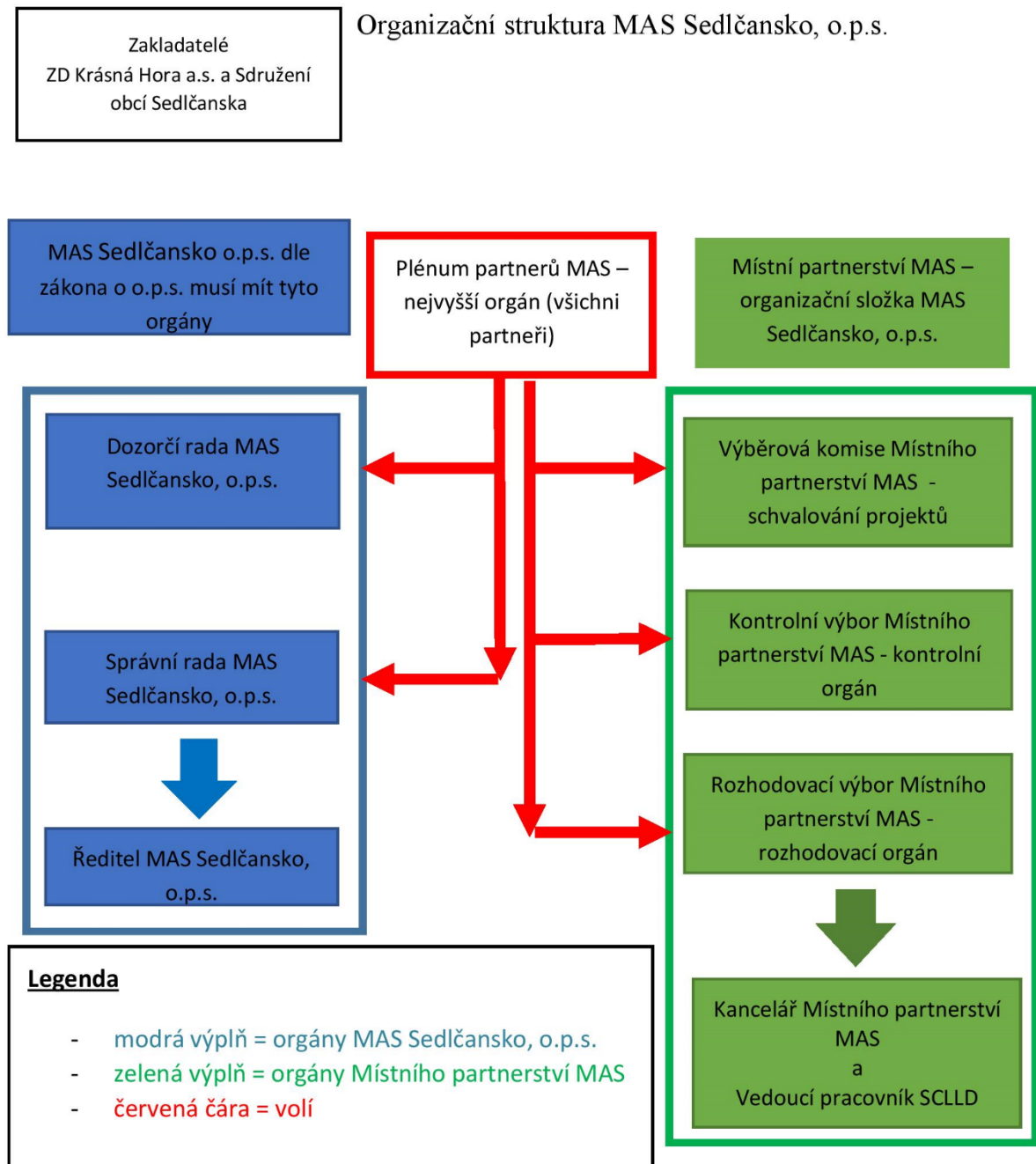
- Plénum partnerů místního partnerství (MAS) – Plénum partnerů MAS (nejvyšší orgán MAS)
- Rozhodovací výbor místního partnerství (MAS) – Rozhodovací výbor (rozhodovací orgán MAS)
- Kontrolní výbor místního partnerství (MAS) – Kontrolní výbor (kontrolní orgán MAS)
- Výběrová komise Místního partnerství (MAS) – Výběrová komise (výběrový orgán MAS)

MAS má zřízenu kancelář MAS a má pověřeného zaměstnance na pozici Vedoucí pracovník SCLLD, který je schválen rozhodovacím orgánem MAS, a zodpovídá za realizaci SCLLD.

Statutárním zástupcem MAS je ředitel společnosti.

Kontakty na pracovníky a statutárního zástupce MAS jsou zveřejněny na webu MAS (<http://www.mas-sedlcansko.eu/kontakty/>)

Obrázek 3 Organizační struktura MAS Sedlčansko, o.p.s.



4.2 Popis animačních aktivit

Animační strategie MAS Sedlčansko, o.p.s.

Jedná se především o propagaci SCLLD – letáky, tiskové zprávy, prezentace, osobní jednání s místními aktéry a zájmovými skupinami. Důležitá je i výměna zkušeností s ostatními MAS. MAS poskytuje poradenské služby pro potenciální žadatele či příjemce v oblasti nastavení, koordinace a financování projektů vedoucí k rozvoji regionu. Animace škol a školských zařízení.

Animační aktivity zahrnují všechny aktivity MAS v rámci SCLLD. Jedná se o aktivity, které MAS realizuje pro lepší naplňování SCLLD jako je propagace SCLLD, osvojování příkladů dobré praxe, výměna zkušeností se subjekty z územní působnosti MAS, animace škol a školských zařízení. Tabulka zobrazuje jednotlivé animační aktivity, vč. použitých komunikačních nástrojů.

Animační aktivita	Použité komunikační nástroje
Informování o SCLLD a propagace SCLLD směrem k široké veřejnosti	<ul style="list-style-type: none">• Webové a facebookové stránky MAS, kde budou zveřejňovány aktuální informace, výstupy SCLLD, výroční zprávy MAS atd.• E-mailová komunikace směrem k organizacím, jejichž adresy jsou shromážděné v databázi MAS• Tisk a distribuce letáků, pozvánek a dalších tištěných materiálů• Místní média a periodika (obecní zpravodaje, regionální tisk, regionální rozhlasové stanice, tiskové zprávy apod.)• Osobní setkávání (veřejné projednání a prezentace)• Účast a spoluorganizace regionálních veletrhů, kde bude prezentována činnost MAS a SCLLD• Dotazníková šetření k získání zpětné vazby o činnosti MAS
Koordinace činností místních aktérů (cílových skupin) směřující k naplnění SCLLD	<ul style="list-style-type: none">• Webové a facebookové stránky MAS, kde budou zveřejňované pozvánky, zápisy z jednání, informace od ŘO OP, výzvy atd.• E-mailová komunikace směrem k organizacím, jejichž adresy jsou shromážděné v databázi MAS• Osobní setkávání (schůzky a jednání orgánů MAS, pracovních a tematických skupin, operativní porady a konzultace)

<p>Výměna informací a zkušeností mezi MAS</p>	<ul style="list-style-type: none"> • E-mailová komunikace mezi MAS směřující ke sdílení informací, z nichž ty podstatné budou vždy neprodleně umístěny na webové stránky • Osobní setkávání (schůzky a jednání orgánů MAS, případných pracovních skupin, operativní porady a konzultace, prezentace příkladů dobré praxe) • Tematická setkávání dle jednotlivých oblastí strategie
<p>Podpora potenciálních příjemců při rozvíjení projektových záměrů a rozvíjení jejich způsobilosti pro přípravu projektových žádostí a realizaci projektů (vč. způsobilosti pro realizaci výběrových řízení, změn v projektu, zpracování žádosti o platbu atd.)</p>	<ul style="list-style-type: none"> • Webové stránky se zveřejňováním aktuální verze SCLLD, programových dokumentů OP, pokynů a příruček pro žadatele a příjemce, výzev ŘO OP a MAS • Informační semináře pro potenciální předkladatele projektů v rámci jednotlivých výzev • E-mailová komunikace směrem k organizacím, jejichž adresy jsou shromážděny v databázi MAS • Zajištění informovanosti prostřednictvím lokálních médií (obecní zpravodaje, místní rozhlasové stanice, tiskové zprávy atd.) • Konzultace v kanceláři MAS

4.4 Popis monitoringu a evaluace strategie

MAS Sedlčansko, o.p.s. bude provádět monitorovací a evaluační činnosti v souladu s metodickým pokynem pro využití integrovaných nástrojů a regionálních akčních plánů v programovém období 2021–2027 a v souladu s doplňujícími metodickými instrukcemi Ministerstva pro místní rozvoj, odboru regionální politiky.

Pro sledování a vyhodnocování plnění jednotlivých opatření/fiche Akčního plánu budou ze strany jednotlivých ŘO stanoveny povinné indikátory z NČI¹. Hodnoty těchto indikátorů budou sledovány v monitorovacím systému.

¹ Národní číselník indikátorů

4.4.1 Indikátory na úrovni strategických cílů Strategického rámce SCLLD

Navržené indikátory se mohou zdát na první pohled příliš jednoduché a stále se opakující. Východiskem však byla především jejich měřitelnost a ověřitelnost. Dalším faktorem, který hrál při tvorbě indikátorů důležitou roli, je skutečný dopad realizace SCLLD do území MAS. Indikátor typu: „počet obyvatel území MAS“ je sice jednoduše měřitelný, avšak těžko prokazovat, že právě vliv realizace SCLLD zapříčinil hlavní změnu u tohoto ukazatele.

Tabulka 6 Indikátory na úrovni strategických cílů SCLLD – příklad

<i>Strategický cíl</i>	<i>Indikátor</i>	<i>Měrná jednotka</i>	<i>Výchozí hodnota (31. 12. 2021)</i>	<i>Cílová hodnota (31. 12. 2027)</i>
1 Podpora udržitelného zemědělství a lesnictví v regionu	<i>Počet podpořených subjektů</i>	<i>počet</i>	0	10
2 Zachování a zlepšení kvality životního prostředí	<i>Počet podpořených projektů</i>	<i>počet</i>	0	5
3 Zajistit podporu vzdělávání v území směřujícího k získání kompetencí žáků a studentů pro aktivní občanský, profesní i osobní život; realizovat výuku na principu rovných příležitostí.	<i>Počet podpořených projektů</i>	<i>počet</i>	0	10
4 Zlepšení dostupnosti sociálních služeb s důrazem na předcházení sociálního vyloučení	<i>Počet podpořených subjektů</i>	<i>počet</i>	0	5
5 Zvýšit obytnou, rekreační a technickou úroveň regionu	<i>Počet podpořených projektů</i>	<i>počet</i>	0	10
6 Zvýšení konkurenceschopnosti podnikatelských subjektů v regionu	<i>Počet podpořených podniků</i>	<i>počet</i>	0	10

5. Povinná příloha – Čestné prohlášení

Čestně prohlašuji, že údaje a informace uvedené v žádosti o podporu strategie Komunitně vedeného místního rozvoje pro období 2021–2027 (Koncepční část) jsou pravdivé. Rovněž čestně prohlašuji, že údaje uvedené v žádosti o podporu strategie Komunitně vedeného místního rozvoje pro období 2021–2027 (Koncepční část) jsou shodné s údaji poskytnutými v rámci procesu kontroly dodržování standardů MAS.

V Petrovicích dne 19. 08. 2021

.....

Statutární zástupce MAS Sedlčansko, o.p.s.

Ing. Přemysl Růžička